

UNIVERSITÀ
DEGLI STUDI
SUOR ORSOLA
BENINCASA

FACOLTÀ
DI SCIENZE DELLA
FORMAZIONE
2008.09

a cura di
natascia villani



sommario

3	La facoltà		
4	Offerta formativa		
5	I motivi di una scelta		
6	Notizie utili		
	<i>Corsi di laurea triennale</i>		
7	Scienze della comunicazione		
	8 Informazioni utili	9	I docenti
11	Scienze dell'educazione		
	12 Informazioni utili	13	I docenti
15	Scienze del servizio sociale		
	16 Informazioni utili	17	I docenti
	<i>Corso di laurea quadriennale</i>		
19	Scienze della formazione primaria		
	20 Informazioni utili	21	I docenti
	<i>Corsi di laurea specialistica</i>		
25	Comunicazione istituzionale e d'impresa		
	26 Informazioni utili	27	I docenti
29	Programmazione, amministrazione e gestione delle politiche dei servizi sociali		
	30 Informazioni utili	31	I docenti
33	Programmazione e gestione dei servizi educativi e formativi		
	34 Informazioni utili	35	I docenti
37	Scienze dell'educazione degli adulti e della formazione continua		
	38 Informazioni utili	39	I docenti
41	Scienze dello spettacolo e della produzione multimediale		
	40 Informazioni utili	41	I docenti
47	Scienze pedagogiche		
	48 Informazioni utili	49	I docenti
51	Dopo laurea		
52	SICSI Scuola Interuniversitaria Campana di Specializzazione all'Insegnamento		
53	Scuola di giornalismo		
58	Per gli studenti – altri servizi		
60	Per saperne di più		
62	Come raggiungere la facoltà		

la facoltà

rettore

prof. Francesco De Sanctis

preside

prof. Lucio d'Alessandro

consiglio di facoltà

prof.ssa Maria Antonella Brandimonte

prof. Enricomaria Corbi

prof.ssa Ornella De Sanctis

prof.ssa Vittoria Fiorelli

prof. Antonio Gargano

prof.ssa Paola Giordano

prof. Silvio Lugnano

prof.ssa Margherita Musello

prof. Marino Niola

prof. Antonio Petrillo

prof.ssa Natascia Villani

prof.ssa Silvia Zoppi

ricercatori

dott. Fabrizio Manuel Sirignano

dott. Sergio Marotta

membri aggiunti

prof. Giuseppe Acocella

prof.ssa Elisa Frauenfelder

rappresentante studenti

Elvira De Lucia

ricercatori

dott.ssa Carla Acocella

dott.ssa Nadia Carlomagno

dott.ssa Clelia Castellano

dott.ssa Simona Collina

dott. Emanuele Coluccia

dott.ssa Marialaura Cunzio

dott.ssa Maria D'Ambrosio

dott.ssa Emilia Di Martino

dott.ssa Nadia Gamboz

dott. Arturo Lando

dott.ssa Elisabetta Moro

dott.ssa Gabriella Paci

dott. Fernando Sarracino

offerta formativa

Tanti i corsi di laurea che ti offre l'UNISOB.

[Se già sai cosa vuoi fare dopo la laurea](#) guarda subito gli ambiti occupazionali di ogni corso di laurea.

[Se sei ancora indeciso](#) dai uno sguardo alle singole materie.

Corsi di laurea triennale

titolo di accesso: diploma di scuola media superiore

- [Scienze della comunicazione](#)
- [Scienze dell'educazione](#)
- [Scienze del servizio sociale](#)

Corso di laurea ordinamento quadriennale

titolo di accesso: diploma di scuola media superiore

- [Scienze della formazione primaria](#)

Corsi di laurea specialistica

titolo di accesso: laurea triennale o laurea vecchio ordinamento

- [Comunicazione istituzionale e d'impresa](#)
- [Programmazione, amministrazione e gestione delle politiche dei servizi sociali](#)
- [Programmazione e gestione dei servizi educativi e formativi](#)
(solo II anno)
- [Scienze dell'educazione degli adulti e della formazione continua](#)
- [Scienze dello spettacolo e della produzione multimediale](#)
- [Scienze pedagogiche](#)

Corsi post lauream

Corsi di perfezionamento

Master

Scuola di giornalismo

Scuola Interuniversitaria Campana di Specializzazione

all'Insegnamento (SICSI)

Dottorati

i motivi di una scelta

Offerta formativa articolata in un programma di attività curriculari, extra-curriculari ed integrative messe a disposizione dall'Ateneo.

5

Solida competenza linguistica specificamente rivolta alle lingue comunitarie.

Adeguate conoscenze per l'utilizzo degli strumenti informatici.

Didattica all'avanguardia che vede la preparazione teorica affiancata e perfezionata da un'intensa attività di sperimentazione pratica: laboratori e tirocini svolti insieme a professionisti del settore.

Impegno culturale, attraverso l'affiancamento ai corsi di incontri di approfondimento con professionisti di rilievo nazionale ed internazionale come parte integrante della formazione degli studenti.

Docenza altamente specializzata in linea con l'evoluzione delle professioni e delle esigenze di un mercato del lavoro sempre più dinamico.

Cura dell'inserimento del giovane nel mondo del lavoro attraverso *stage* e tirocini presso enti, aziende e istituzioni pubbliche, nazionali e internazionali.

Un articolato programma di formazione post lauream per seguire i laureati nel periodo immediatamente successivo al completamento degli studi con:

[Seminari di specializzazione](#)

[Corsi di perfezionamento](#)

[Master di I e II livello](#)

[Scuola napoletana di giornalismo \(master biennale\)](#)

[Scuola Interuniversitaria Campana di Specializzazione](#)

[all'Insegnamento \(SICSI classi di concorso A 031, A 032, A 036\)](#)

[Formazione degli insegnanti per allievi portatori di handicap](#)

[Dottorati di ricerca/Ph.D.](#)

[Corsi di post dottorato](#)

[Assegni di ricerca](#)

[Centri di eccellenza](#)

Per i servizi che offre è una facoltà a misura di studente:

[Orientamento allo studio per le matricole](#)

[Tutoraggio lungo il corso degli studi svolto dai ricercatori della facoltà](#)

[Orientamento post lauream per l'inserimento nel mondo del lavoro](#)

Accesso online ai seguenti servizi:

[Immatricolazioni ai corsi di laurea](#)

[Scelta del piano di studi](#)

[Stanza virtuale: informazioni sui corsi, programmi di studio, orario lezioni,](#)

[ricevimento docenti, appelli d'esame, prenotazione esami](#)

[Docenti online](#)

informazioni utili

come scegliere

Se ancora non hai le idee chiare puoi:
visionare i percorsi audiovisivi sulla home page del sito;
collegarti al sito www.unisob.na.it per i test attitudinali online;
provare ad esercitarti online con le simulazioni ai test di ingresso;
avere incontri personali con il Servizio di Orientamento e Tutorato di facoltà (orientamento@unisob.na.it);
prenotare un appuntamento con un docente tutor del corso di laurea (orientamento@unisob.na.it).

per iscriversi

Iscrizioni online ai test di ingresso obbligatori per i corsi di laurea in Scienze della comunicazione, Scienze del servizio sociale, Scienze della formazione primaria. Le iscrizioni sono online a partire dal 16 luglio 2008 fino al 31 agosto 2008.

Immatricolazioni online per il corso di laurea in Scienze dell'educazione a partire dal 16 luglio 2008 entro il 31 ottobre 2008.

gli esami da sostenere

Visiona per ogni corso di laurea il piano di studi.

la frequenza

I corsi di laurea della facoltà di Scienze della formazione non prevedono la frequenza obbligatoria ad eccezione dei tirocini e delle attività laboratoriali.

le tasse universitarie

La tassazione è articolata per classi di reddito familiare e suddivisa in tre fasce a partire da un minimo di 957,00 euro fino a un massimo di 1425,00 euro per le immatricolazioni alle lauree base. Per le lauree specialistiche la tassazione va da un minimo di 1303,00 euro ad un massimo di 2221,00 euro. Il pagamento può essere corrisposto in tre rate.

il diritto allo studio

Le borse di studio sono finanziate dall'ADiSU (Azienda per il Diritto allo Studio Universitario Suor Orsola Benincasa, Napoli), assegnate in base alla legge della Regione Campania sul diritto allo studio.

la sede

La sede della facoltà sul Colle di Sant'Elmo, prossima alla Certosa di S. Martino, è l'antico convento di Suor Orsola Benincasa (vedi cartina p. 63).

il programma LLP Erasmus

Approfondire le proprie conoscenze con esperienze di studio nei paesi europei (socrates.erasmus@unisob.na.it).

SAAD

Servizio di Ateneo per le Attività di studenti con Disabilità:
saad@unisob.na.it

residenza universitaria

Possibilità di alloggio per gli studenti fuorisede:
www.adisusob.it

corso di laurea triennale in scienze della comunicazione

(classe 14)

7



offerta didattica

Si caratterizza per un approccio multidisciplinare che coniuga alla formazione teorica un qualificato programma di attività integrative: un percorso di studi articolato in discipline che spaziano dalla sociologia alla psicologia, dalla storia all'antropologia, dal diritto all'economia.

obiettivi formativi

Preparare laureati con conoscenze di base e abilità specifiche nel settore dei mezzi di comunicazione.

I piani di studio del corso di laurea in Scienze della comunicazione comprendono attività dedicate all'acquisizione delle conoscenze fondamentali nei diversi campi delle scienze della comunicazione e dell'informazione, nonché di metodi propri della ricerca sui *media* e sulle dinamiche di fruizione e consumo.

Inoltre, i laureati in Scienze della comunicazione dovranno essere in grado di utilizzare, in forma scritta e orale, due lingue dell'Unione Europea, oltre l'italiano.

Le attività di laboratorio, tirocinio formativo in sede, *stage* in aziende e soggiorni presso altre Università offrono ai laureati una formazione qualificata e altamente professionalizzante.

ambiti occupazionali previsti

I laureati in Scienze della comunicazione saranno in grado di svolgere compiti professionali nei diversi apparati delle industrie culturali (editoria, cinema, teatro, radio, televisione, nuovi media), nel settore dei consumi, nelle organizzazioni pubbliche e private, nazionali e internazionali, in qualità di esperti della comunicazione.

In modo specifico, le professioni a cui il corso di laurea forma sono: manager della comunicazione d'impresa, professionista della ipermedialità, esperto nell'elaborazione dell'informazione dei mezzi di comunicazione a larga diffusione, nella consulenza editoriale e giornalistica per specifiche aree culturali.

informazioni utili

numero programmato

300 immatricolazioni al primo anno

sede

Napoli

durata

3 anni

numero di esami

20

frequenza

Non obbligatoria (ad esclusione delle attività laboratoriali)

presentazione della domanda di ammissione al test di ingresso

Dal **16 luglio al 31 agosto 2008** sul sito di Ateneo www.unisob.na.it

requisiti per accesso

Titolo di scuola secondaria superiore

Test di ingresso l'**11 settembre 2008**

pubblicazione graduatoria

22 settembre 2008

immatricolazioni

Dopo la pubblicazione della graduatoria fino al **31 ottobre 2008**. Gli studenti che provengono da altri corsi di laurea o già in possesso di un titolo devono comunque sostenere il test di ingresso.

passaggi

Gli studenti che si sono immatricolati al primo anno nell'a.a. 2007/2008 possono fare richiesta di passare al nuovo *piano di studi* dal **13 ottobre**, entro e non oltre il **31 ottobre 2008**. Per ogni informazione collegarsi al sito.

servizi online

Simulazione test di ammissione

Presentazione della domanda al test di ingresso

Immatricolazione al corso di laurea

Scelta del piano di studi e delle attività laboratoriali a partire dal secondo anno

Stanza virtuale: informazioni sui corsi, programmi di studio, orario lezioni, ricevimento docenti, appelli d'esame, prenotazione esami

Docenti online

tutor di riferimento

dott. Igor Scognamiglio igorsco@unisob.na.it

dott. Sergio Marotta marotta@unisob.na.it

i docenti

Gianfranco Bettetini Dir. Scientifico Ist. A. Gemelli - C. Musatti. Romanziere, sceneggiatore, regista

Maria Antonella Brandimonte Ordinario di Psicologia generale, UNISOB

Davide Borrelli Ricercatore di Sociologia dei processi culturali e comunicativi, Univ. del Salento

Sergio Campailla Scrittore e saggista. Presidente della Giuria del Premio Roma

Gennaro Carillo Ordinario di Storia delle dottrine politiche, UNISOB

Marcello Cesa Bianchi Psicologo medico, Presidente Associazione Paolo Pini

Giulio Maria Chiodi Ordinario di Filosofia politica, Univ. dell'Insubria

Simona Collina Ricercatore di Psicologia generale, UNISOB

Massimo Corsale Professore di Sociologia generale, Univ. di Roma La Sapienza

Marialaura Cunzio Ricercatore di Sociologia giuridica, della devianza e del mutamento sociale, UNISOB

Marcello Curzio Giornalista e saggista. Esperto di cronaca nera e giudiziaria

Maria Luisa Cusati Associato in Letteratura portoghese, Univ. di Napoli L'Orientale

Lucio d'Alessandro Ordinario di Sociologia giuridica, della devianza e del mutamento sociale, UNISOB

Salvatore D'Antonio Ricercatore Laboratorio Item-Cini

Tullio D'Aponte Direttore Dipar. Analisi Territoriali, Univ. di Napoli Federico II. Membro dell'ISTAT. Giornalista

Ornella De Sanctis Ordinario di Pedagogia generale e sociale, UNISOB

Maddalena Della Volpe Associato di Economia e gestione delle imprese, Univ. del Molise

Ottavio Di Grazia Docente di Storia delle religioni

Emilia Di Martino Ricercatore di Lingua e traduzione inglese, UNISOB

Alberto Febbrajo Ordinario di Sociologia giuridica, della devianza e del mutamento sociale, Univ. di Macerata

Marino Freschi Ordinario di Letteratura tedesca, Univ. di Roma tre

Stefano Gensini Ordinario di Filosofia e teoria dei linguaggi, Univ. di Roma La Sapienza

Paola Giordano Associato di Filosofia del diritto, UNISOB

Licia Granello Giornalista di Repubblica e autrice di libri

Giancarlo Innocenzi Botti Sottosegr. Stato al Min. Comunicazioni. Presiede Comm. sviluppo Digitale Terrestre

Riccardo Martina Ordinario di Economia politica, Univ. di Napoli Federico II

Sergio Marotta Ricercatore di Sociologia giuridica, della devianza e del mutamento sociale, UNISOB

Mario Morcellini Ordinario di Sociologia dei processi culturali e comunicativi, Univ. di Roma La Sapienza

Elisabetta Moro Ricercatore di Discipline demoetnoantropologiche, UNISOB

Carlo Nardello Direttore marketing strategico RAI

Marino Niola Ordinario di Discipline demoetnoantropologiche, UNISOB

Giulia Papoff Ordinario di Lingua e traduzione francese, Univ. del Sannio

Elena Perrella Proprietario del marchio Emilio Schuberth

Antonio Petrillo Associato di Sociologia generale, UNISOB

Carlo Alberto Pinelli Direttore artistico della Scuola Internazionale di Documentarismo "R. Flaherty"

Agata Piromallo Gambardella Docente di Teoria e tecniche delle comunicazioni di massa

Andrea Pitasi www.andreapitasi.tk

Matteo Pizzigallo Esperto di diplomazia economica e di cooperazione internazionale. Giornalista
Antonino Procida Mirabelli Di Lauro Ordinario di Diritto privato comparato, Univ. di Napoli Federico II

Nuria Puigdevall Docente di Lingua e traduzione spagnola

Augusto Sainati Associato di Cinema fotografia e televisione, UNISOB

Elena Salzano Esperto di eventi e strategie di comunicazione integrata

Claudio Scamardella Caporedattore alla cronaca de "Il Mattino"

Paolo Scandaletti Giornalista e scrittore

Domenico Silvestri Ordinario di Glottologia e linguistica, Univ. di Napoli L'Orientale

Achille Tartaro Docente di Letteratura italiana, Roma

Natascia Villani Associato di Filosofia politica, UNISOB

Roberto Viola Segretario generale dell'Autorità per le garanzie nelle comunicazioni

Paola Zanuttini Giornalista di Repubblica

corso di laurea triennale in
**scienze
 dell'educazione**
 (classe 18)

11

I anno		crediti
attività formative		
Diritto dell'informazione e della comunicazione		6
Economia politica		6
Introduzione alle scienze giuridiche		6
Psicologia dei processi cognitivi		6
Semiotica		9
Inglese I		6
Sociologia generale e ricerca sociale		9
Teoria e tecniche delle comunicazioni di massa		9
<i>Metodologia dello studio</i>		3
		60

II anno		crediti
attività formative		
Storia, teoria e analisi del film		9
Formazione e cultura tecnologica		6
Lingua straniera I livello tra francese, portoghese, spagnolo, tedesco		6
Lingua straniera II livello inglese o l'altra lingua straniera scelta al secondo anno		6
Produzione e gestione dell'informazione		9
Sociologia dell'arte e della letteratura		6
Sociologia della comunicazione		9
<i>Attività laboratoriali</i>		9
		60

III anno		crediti
percorso Comunicazione istituzionale		
attività formative		
Marketing commerciale		6
Comunicazione pubblica e istituzionale		9
Economia dell'impresa		6
Teoria dei sistemi per l'economia della conoscenza		6
Bilancio e analisi finanziaria		9
Crediti a scelta		12
<i>Attività laboratoriali</i>		6
Prova finale		6
		60

percorso Comunicazione di massa		crediti
attività formative		
Antropologia		6
Bilancio e analisi finanziaria		9
Economia dei media		6
Marketing per l'industria culturale		6
Tecniche della comunicazione pubblicitaria		9
Crediti a scelta		12
<i>Attività laboratoriali</i>		6
Prova finale		6
		60

percorso Etno-antropologico		crediti
attività formative		
Antropologia		9
Cultura identità e religioni		6
Economia dei paesi in via di sviluppo		9
Mitologie contemporanee		6
Sociologia del mondo islamico		6
Crediti a scelta		12
<i>Attività laboratoriali</i>		6
Prova finale		6
		60

Le attività in corsivo non prevedono una valutazione in trentesimi.



offerta didattica

Prevede un'organizzazione che valorizza le iniziative laboratoriali e il tirocinio, per uno stretto raccordo tra teoria e prassi, indispensabile per la professionalità nel campo dell'educazione.

obiettivi formativi

Preparare laureati con conoscenze teoriche e operative nel settore dell'educazione e della formazione, con particolare riguardo alla conoscenza teorica, epistemologica e metodologica delle problematiche educative nelle loro diverse dimensioni e alle competenze specifiche finalizzate allo svolgimento dell'attività di operatore educativo e di formatore.

Inoltre, i laureati in Scienze dell'educazione dovranno essere in grado di utilizzare, in forma scritta e orale, almeno una lingua dell'Unione Europea, oltre l'italiano, e acquisire adeguate competenze e strumenti per la comunicazione e la gestione dell'informazione nell'ambito specifico di competenza.

ambiti occupazionali previsti

I laureati in Scienze dell'educazione saranno in grado di svolgere attività formative riguardanti l'educazione continua, la progettazione di iniziative di formazione e l'educazione degli adulti, in qualità di educatori di comunità; operatori nei servizi culturali, nelle strutture educative e in altre attività territoriali, connesse anche al terzo settore; formatori, istruttori o tutor nelle imprese, nei servizi, nelle pubbliche amministrazioni; educatori infantili nelle strutture prescolastiche, scolastiche ed extrascolastiche.

informazioni utili

numero programmato

Non vi è un numero programmato

sede

Napoli

durata

3 anni

numero di esami

20

frequenza

Non obbligatoria (ad esclusione delle attività laboratoriali e del tirocinio al terzo anno)

requisiti per accesso

Titolo di scuola secondaria superiore

per iscriversi

Dal **16 luglio al 31 ottobre 2008** sul sito di Ateneo www.unisob.na.it.

Gli studenti che provengono da altri corsi di laurea o già in possesso di un titolo universitario possono farsi valutare, prima di iscriversi, il loro piano di studi contattando la presidenza di facoltà al seguente indirizzo:

presidenza.form@unisob.na.it

passaggi

Gli studenti che si sono immatricolati al primo anno nell'a.a. 2007/2008 possono fare richiesta di passare al nuovo *piano di studi* dal **13 ottobre**, entro e non oltre il **31 ottobre 2008**. Per ogni informazione collegarsi al sito.

servizi online

Immatricolazione al corso di laurea

Scelta del piano di studi e delle attività laboratoriali

Stanza virtuale: informazioni sui corsi, programmi di studio, orario lezioni, ricevimento docenti, appelli d'esame, prenotazione esami

Docenti online

tutor di riferimento

dott.ssa Simona Collina simona.collina@unisob.na.it

dott. Emanuele Coluccia emanuele.coluccia@unisob.na.it

dott.ssa Nadia Gamboz nadia.gamboz@unisob.na.it

i docenti

Andrea Bosco Ricamatore di Psicometria, Univ. di Bari

Gennaro Carillo Ordinario di Storia delle dottrine politiche, UNISOB

Emanuele Coluccia Ricamatore di Psicologia generale, UNISOB

Enricomaria Corbi Ordinario di Pedagogia generale e sociale, UNISOB

Massimo Corsale Professore di Sociologia generale, Univ. di Roma La Sapienza

Marialaura Cunzio Ricamatore di Sociologia giuridica, della devianza e del mutamento sociale, UNISOB

Errico Cuozzo Ordinario di Storia medievale, UNISOB

Maria Luisa Cusati Associato in Letteratura portoghese, Univ. di Napoli L'Orientale

Lucio d'Alessandro Ordinario di Sociologia giuridica, della devianza e del mutamento sociale, UNISOB

Maria D'Ambrosio Ricamatore di Pedagogia generale e sociale, UNISOB

Ornella De Sanctis Ordinario di Pedagogia generale e sociale, UNISOB

Rachele Fanari Ricamatore di Psicologia dello sviluppo e dell'educazione, Univ. di Cagliari

Vittoria Fiorelli Associato di Storia moderna, UNISOB

Elisa Frauenfelder Docente di Pedagogia generale e sociale

Marino Freschi Ordinario di Letteratura tedesca, Univ. di Roma tre

Luigi Frudà Ordinario di Sociologia generale, Univ. di Roma La Sapienza

Nadia Gamboz Ricamatore di Psicologia generale, UNISOB

Antonio Gargano Associato di Storia della filosofia, UNISOB

Paola Giordano Associato di Filosofia del diritto, UNISOB

Vincenzo Giura Ordinario di Storia economica, Univ. di Napoli Federico II

Antonella Gritti Ricamatore di Neuropsichiatria infantile, Seconda Università di Napoli

Giulia Maria Labriola Ricamatore di Filosofia del diritto, UNISOB

Giuseppe Limone Ordinario di Filosofia politica, Seconda Università di Napoli

Silvio Lugnano Ordinario di Sociologia giuridica, della devianza e del mutamento sociale, UNISOB

Sebastiano Martelli Ordinario di Letteratura italiana, Univ. di Salerno

Margherita Musello Associato di Didattica e pedagogia speciale, UNISOB

Elisabetta Moro Ricamatore di Discipline demotnoantropologiche, UNISOB

Paolo Orefice Ordinario di Pedagogia generale e sociale, Univ. di Firenze

Ernesto Paolozzi www.ernestopaolozzi.it

Giulia Papoff Ordinario di Lingua e traduzione francese. Direttore del CLAUS, Univ. del Sannio

Antonio Petrillo Associato di Sociologia generale, UNISOB

Nuria Puigdevall Docente di Lingua e traduzione spagnola

Claudio Quintano Ordinario di Statistica economica, Univ. di Napoli L'Orientale

Fernando Sarracino Ricamatore di Didattica e pedagogia speciale, UNISOB

Vincenzo Sarracino Ordinario di Pedagogia generale e sociale, Seconda Università di Napoli

Paola Scialoja Docente di Psicologia sociale

Silvana Simonelli Docente di Lingua inglese

Fabrizio Manuel Sirignano Ricamatore di Pedagogia generale e sociale, UNISOB

Stefania Tondo Ricamatore di Letteratura inglese, UNISOB

Giorgio Ventre Presidente del Consorzio Campano di Ricerca per l'Informatica e l'Automazione Industriale

Natascia Villani Associato di Filosofia politica, UNISOB

Giuseppe Zanniello Ordinario di Didattica e pedagogia speciale, Univ. di Palermo

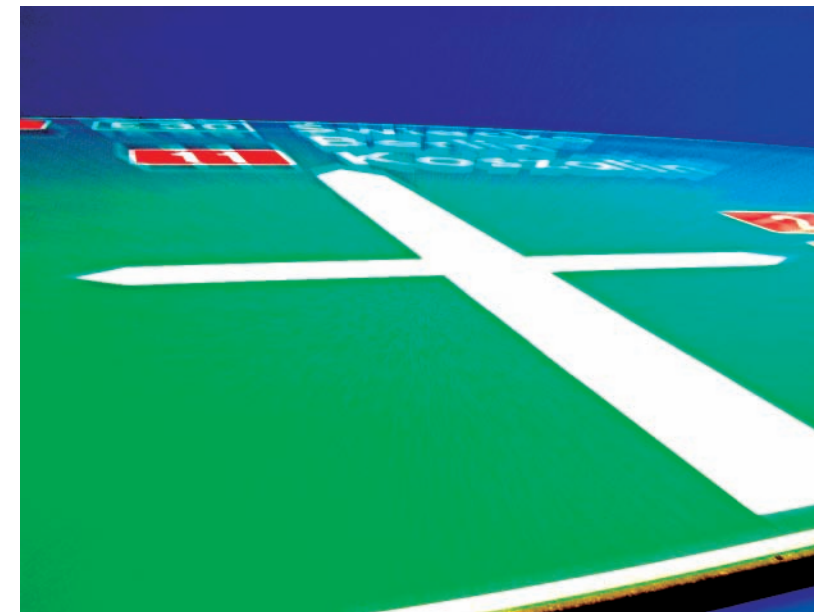
corso di laurea triennale in
**scienze
 del servizio sociale**
 (classe 6)

15

I anno	crediti
attività formative	
Didattica generale	6
Informatica generale	6
Pedagogia generale	9
Psicologia dei processi cognitivi	9
Sociologia generale e ricerca sociale	9
Storia dei modelli e delle istituzioni educative	9
Storia del pensiero filosofico	9
A scelta 1 tra	
<i>Metodologia dello studio</i>	3
<i>Pedagogia dell'intervento sociale</i>	3
<i>Fondamenti filosofici dell'identità</i>	3
	60

II anno	crediti
attività formative	
Antropologia	6
Letteratura italiana	6
Inglese I	6
Pedagogia della devianza e della marginalità	6
Pedagogia della disabilità	6
Pedagogia sociale	6
Psicologia dello sviluppo	9
Istituzioni del mutamento sociale	9
<i>Attività laboratoriali</i>	6
	60

III anno	crediti
attività formative	
Filosofia delle scienze sociali	6
Un percorso a scelta tra:	21
A	
Storia moderna	9
Storia contemporanea	6
Filosofia morale	6
B	
Sociologia della famiglia	6
Criminologia	9
Legislazione minorile	6
C	
Psicologia dell'organizzazione	6
Sociologia della comunicazione	6
Sociologia dell'organizzazione e del lavoro	9
Crediti a scelta dello studente	12
Inglese II	6
<i>Attività laboratoriali</i>	6
<i>Tirocinio esterno</i>	3
Prova finale	6
	60



offerta didattica

Mira ad una formazione di base in sociologia, psicologia, teoria e pratica del lavoro sociale. Gli studenti avranno la possibilità di acquisire adeguate competenze anche in campo giuridico, imprescindibili per le attività connesse al terzo settore. I laboratori, tirocini e *stage* garantiscono l'acquisizione di abilità pratiche fondamentali per poter crescere, formarsi e sperimentarsi come assistenti sociali.

obiettivi formativi

I laureati dovranno possedere un'adeguata conoscenza delle discipline di base, una sicura padronanza dei metodi e delle tecniche proprie del servizio sociale e competenze pratiche relative al rilevamento e al trattamento di situazioni di disagio sociale, riferite sia a singoli che a gruppi e comunità.

Inoltre, dovranno essere in grado di utilizzare efficacemente, in forma scritta e orale, almeno una lingua dell'Unione Europea, oltre l'italiano, possedere adeguate competenze e strumenti per la comunicazione e la gestione dell'informazione, e acquisire la capacità di interagire con le culture e le popolazioni immigrate nella prospettiva di relazioni sociali interculturali e multietniche.

ambiti occupazionali previsti

I laureati in Scienze del servizio sociale svolgeranno attività professionali in strutture, pubbliche e private, di servizio alla persona, nei servizi sociali e nelle organizzazioni del terzo settore, e in tutti gli ambiti propri dell'attività dell'assistente sociale.

Il corso di laurea permette l'accesso all'esame di stato per la sezione B dell'albo (professione di assistente sociale).

informazioni utili

numero programmato

180 immatricolazioni al primo anno

sede

Salerno

durata

3 anni

numero di esami

19

frequenza

Non obbligatoria (ad esclusione dei tirocini)

presentazione della domanda di ammissione al test di ingresso

Dal 16 luglio al 31 agosto 2008 sul sito di Ateneo www.unisob.na.it

requisiti per accesso

Titolo di scuola secondaria

Test di ingresso il 12 settembre 2008 presso la sede di Salerno

pubblicazione graduatoria

22 settembre 2008

immatricolazioni

Dopo la pubblicazione della graduatoria e fino al 31 ottobre 2008.

Gli studenti che provengono da altri corsi di laurea o già in possesso di un titolo devono comunque sostenere il test di ingresso.

passaggi

Gli studenti che si sono immatricolati al primo anno nell'a.a. 2007/2008 possono fare richiesta di passare al nuovo *piano di studi* dal 13 ottobre, entro e non oltre il 31 ottobre 2008. Per ogni informazione collegarsi al sito.

servizi online

Simulazione test di ammissione

Presentazione della domanda al test di ingresso

Immatricolazione al corso di laurea

Scelta del piano di studi e delle attività laboratoriali a partire dal secondo anno

Stanza virtuale: informazioni sui corsi, programmi di studio, orario lezioni, ricevimento docenti, appelli d'esame, prenotazione esami

Docenti online

tutor di riferimento

dott.ssa Carla Acocella acocarola@hotmail.com

i docenti

Salvatore Acerra Dirigente Generale Amministrazione Penitenziaria livello C

Giuseppe Acocella Ordinario di Filosofia morale, Univ. di Napoli Federico II

Alberto Acocella Dirigente Regione Campania

Annamaria Amato Ricercatore di Storia delle istituzioni politiche, Univ. di Salerno

Massimo Apicella Avvocato. Giudice di pace

Bonaria Autunno A.S. ASL SA1

Eugenio Baffi Ricercatore di Diritto penale, Univ. di Napoli Federico II

Antonio Borriello Componente esperto Tribunale di Sorveglianza di Napoli

Laura Clarizia Associato di Pedagogia generale e sociale, Univ. di Salerno

Lucio d'Alessandro Ordinario di Sociologia giuridica, della devianza e del mutamento sociale, UNISOB

Viviana D'Aponte Associato di Geografia economico-politica, Univ. di Napoli Parthenope

Emilia Di Martino Ricercatore di Lingua e traduzione inglese, UNISOB

Bianca Maria Farina Associato di Sociologia generale, Univ. del Molise

Francesco Fasolino Ricercatore di Diritto romano e diritti dell'antichità, Univ. di Salerno

Salvatore Gargiulo Consulente di Legislazione Sociale c/o Piano di Zona SA1

Fabio Marino Assegnista di ricerca, Università di Salerno

Romano Meloro Libero professionista

Mario Narni Mancinelli Direttore di progetto Cooperative sociali

Francesco Orio Ricercatore di Endocrinologia, Univ. di Napoli Parthenope

Antonio Palmese Docente Università Pontificia

Mario Panebianco Ricercatore di Diritto pubblico comparato, Univ. di Salerno

Giuseppe Papaleo Ricercatore di Diritto internazionale, Univ. di Napoli Federico II

Francesca Russo Ricercatore di Storia delle dottrine politiche, UNISOB

Carlo Saltelli Consigliere di Stato presso il Consiglio di Stato di Roma

Paola Scialoja Docente di Psicologia sociale

Salvatore Sica Ordinario di Diritto privato comparato, Univ. di Salerno

Luca Spagnulo Consulente informatico Fondazione Progetto Itaca Salerno

Antonio Vitale Ordinario di Istituzioni di diritto pubblico, Univ. di Salerno

I anno	attività formative	crediti
	Etica sociale	6
	Istituzioni di diritto pubblico e diritto regionale	9
	Lingua inglese	9
	Metodologie e tecniche del servizio sociale	9
	Psicologia generale	9
	Sociologia generale e politica sociale	9
	Sociologia giuridica e della devianza	9
		60

II anno	attività formative	crediti
	Applicazioni informatiche al servizio sociale	9
	Metodi e tecniche della ricerca sociale	9
	Organizzazione del servizio sociale	9
	Pedagogia generale	6
	Principi e fondamenti del servizio sociale	9
	a scelta 2 tra	
	Diritto penale	6
	Diritto privato	6
	Diritto amministrativo	6
	Diritto dell'Unione Europea	6
	Diritto pubblico comparato	6
	Tirocinio	6
		60

III anno	attività formative	crediti
	Igiene generale e applicata	6
	a scelta 2 tra	
	Psicologia delle organizzazioni	9
	Psicologia dello sviluppo	9
	Psicologia sociale	9
	a scelta 1 tra	
	Istituzioni di economia	6
	Statistica sociale	6
	Crediti a scelta	12
	Tirocinio esterno	12
	Prova finale	6
		60
	Crediti a scelta consigliati dall'Ateneo	
	Diritto penitenziario	6
	Storia contemporanea	6
	Geografia economica	6
	Storia delle dottrine politiche	6
	Legislazione sociale	6
	Storia dell'amministrazione pubblica	6

corso di laurea quadriennale in **scienze della formazione primaria**

19



offerta didattica

Si articola in un biennio comune comprendente discipline di base che afferiscono all'area pedagogica, psicologica e sociologica e due indirizzi: insegnanti nella scuola dell'infanzia e insegnanti nella scuola primaria, destinati ad approfondire le materie specifiche del singolo indirizzo.

obiettivi formativi

Preparare laureati con competenze relative al profilo professionale dell'insegnante: insegnanti di scuola materna e/o elementare nell'ambito delle discipline pedagogiche, metodologico-didattiche, psicologiche, giuridiche, scientifiche, affinché possano svolgere la loro futura professione con un approccio completo e multidisciplinare.

ambiti occupazionali previsti

Insegnamento nella scuola dell'infanzia e nella scuola primaria, nonché, con riferimento all'indirizzo per la scuola primaria, educatore nelle istituzioni educative statali.

attività didattiche aggiuntive attinenti l'integrazione scolastica degli alunni in situazione di handicap

Lo studente, all'atto di iscrizione al terzo anno, può fare richiesta di iscrizione ad attività didattiche aggiuntive per l'integrazione scolastica degli alunni in situazione di handicap. Tali attività costituiscono, una volta conseguita la laurea, titolo di ammissione per concorsi relativi ad attività didattica di sostegno (D.M. 26 5 98 a. 3, c. 6; Legge 104/92 a. 14, c. 3).

informazioni utili

numero programmato

377 immatricolazioni al primo anno

sede

Napoli

durata

4 anni

numero di esami

33

frequenza

Non obbligatoria (ad esclusione dei laboratori in piccolo gruppo e tirocini)

presentazione della domanda di ammissione al test di ingresso

Dal **16 luglio al 31 agosto 2008** sul sito di Ateneo www.unisob.na.it

requisiti per accesso

Titolo di scuola secondaria superiore

Test di ingresso il **10 settembre 2008**

pubblicazione graduatoria

22 settembre 2008

immatricolazioni

Dopo la pubblicazione della graduatoria e fino al **31 ottobre 2008**.

Gli studenti che provengono da altri corsi di laurea o già in possesso di un titolo devono comunque sostenere il test di ingresso.

servizi online

Simulazione test di ammissione

Presentazione della domanda al test di ingresso

Immatricolazione al corso di laurea

Scelta del piano di studi e delle attività laboratoriali a partire dal secondo anno

Stanza virtuale: informazioni sui corsi, programmi di studio, orario lezioni, ricevimento docenti, appelli d'esame, prenotazione esami

Docenti online

tutor di riferimento

dott. Fabrizio Sirignano fabrizio.sirignano@unisob.na.it

dott.ssa Nadia Carlomagno nadiacarlo@libero.it

i docenti

Marinella Attinà Associato di Pedagogia Generale e Sociale, Università di Salerno

Antonella Brandimonte Ordinario di Psicologia generale, UNISOB

Vincenzo Capuano Esperto e collezionista di giocattoli

Nadia Carlomagno Ricercatore di Metodi e didattiche delle attività sportive, UNISOB

Giulio Maria Chiodi Ordinario di Filosofia politica, Univ. dell'Insubria

Pasquale Ciriello Ordinario di Diritto pubblico comparato, Univ. di Napoli L'Orientale

Emanuele Coluccia Ricercatore di Psicologia generale, UNISOB

Enricomaria Corbi Ordinario di Pedagogia generale e sociale, UNISOB

Vitaliano Corbi Critico d'arte

Annamaria Costa Psicologo ed esperto di Letteratura per l'infanzia

Sandro Cuomo Consigliere della Conf. Europea scherma. Presidente della Comm. alle competizioni della CEE

Lucio d'Alessandro Ordinario di Sociologia giuridica, della devianza e del mutamento sociale, UNISOB

Giacomo De Cristofaro Assistente di ruolo di Diritto romano e diritti dell'antichità, Univ. di Napoli Federico II

Ornella De Sanctis Ordinario di Pedagogia generale e sociale, UNISOB

Angioletta Delli Paoli Direttore di un nido-scuola d'infanzia, elabora progetti e organizza attività didattiche

Antonio Dello Russo Associato di Scienze tecniche di medicina di laboratorio, Univ. di Napoli Federico II

Alberto Di Donato Ordinario di Biochimica, Univ. di Napoli Federico II

Vittoria Fiorelli Associato di Storia moderna, UNISOB

Elisa Frauenfelder Docente di Pedagogia generale e sociale

Vincenzo Giura Ordinario di Storia economica, Univ. di Napoli Federico II

Pasquale Giustiniani Docente di Teologia. Membro del CIRB, CRAMIT, dei Comitati etici ASL NA 1e 2

Donatella Iannece Associato di Fisica matematica, Univ. di Napoli Federico II

Paola Izzo Ordinario di Biochimica, Univ. di Napoli Federico II

Cosimo Laneve International Study on Teachers and Teaching, Réseau Open

Silvio Lugnano Ordinario di Sociologia giuridica, della devianza e del mutamento sociale, UNISOB

Paolo Marinelli Ordinario di Igiene generale e applicata, Seconda Univ. di Napoli

Fabio Marino Assegnista di ricerca, Università di Salerno

Sergio Marotta Ricercatore di Sociologia giuridica, della devianza e del mutamento sociale, UNISOB

Silvio Mastrocola Docente di Letteratura. VP. del Premio Internazionale Sebetia ter

Gennaro Matino Parroco Parrocchia SS. Trinità, Napoli

Maria Mellone Dottore di ricerca in Matematica

Roberto Militerni Ordinario di Neuropsichiatria infantile, Seconda Università di Napoli

Sebastiano Monti Ordinario di Geografia, Univ. di Salerno

Elisabetta Moro Ricercatore di Discipline demoetnoantropologiche, UNISOB

Oscar Nicolaus Psicologo e psicoterapeuta. Ricercatore Cnr e consulente risorse umane

Gabriella Paci Ricercatore di Sociologia dei processi culturali e comunicativi, UNISOB

Gabriele Pinto Associato di Botanica generale, Univ. di Napoli Federico II

Sergio Prozzillo Architetto, designer, direttore artistico di Imago sas

Simon Pietro Romano Ricercatore di Sistemi di elaborazione delle informazioni, Univ. di Napoli Federico II

Pasquale Scialò Compositore e musicologo

Paola Scialoja Docente di Psicologia sociale

Fabrizio Manuel Sirignano Ricercatore di Pedagogia generale e sociale, UNISOB

Stefania Tondo Ricercatore di Letteratura inglese, UNISOB

Maurizio Torrini Ordinario di Storia della scienza e delle tecniche, Univ. di Napoli Federico II

Roberto Tortora Docente di Matematiche complementari, Univ. di Napoli Federico II

Virginia Vaccaro Ricercatore di Matematiche complementari, Univ. di Napoli Federico II

Cosimo Varriale Psicologo. Vicesegretario nazionale della Soc. It. di Psicologia Individuale (SIPI)

Natascia Villani Associato di Filosofia politica, UNISOB

Silvia Zoppi Associato di Letteratura italiana, UNISOB

BIENNIO COMUNE

I anno	
attività formative	crediti
Diritto scolastico	4
Filosofia dell'educazione	3
Informatica generale	4
Lingua inglese I	4
Pedagogia della formazione	4
Pedagogia generale	4
Psicologia dei processi cognitivi	8
Psicologia dello sviluppo	4
Storia dei modelli e delle istituzioni educative	8
Teoria e metodologia del movimento umano	4
<i>Metodologia dello studio</i>	2
<i>Tirocinio</i>	5
<i>Laboratorio di media education</i>	2
<i>Orientamenti di didattica laboratoriale</i>	2
<i>Labor. Disciplinari area linguistico-letteraria</i>	2
	60

II anno	
attività formative	crediti
Didattica generale	8
Fondamenti di storia antica	4
Psicologia dell'apprendimento e della memoria	4
Psicologia di comunità	4
Sociologia della famiglia	4
Sociologia giuridica	4
Tecnologie dell'istruzione e dell'apprendimento	4
Teoria, tecnica e didattica delle attività sportive e motorie	4
Teorie delle emozioni	4
Teorie e metodi di programmazione e valutazione scolastica	3
<i>Tirocinio</i>	11
<i>Laboratorio di Saper scrivere</i>	2
<i>Labor. Disciplinari area artistico-espressiva</i>	2
<i>Labor. Disciplinari area psicomotoria</i>	2
	60

INDIRIZZO SCUOLA DELL'INFANZIA

III anno	
attività formative	crediti
Antropologia culturale	4
Igiene ed educazione sanitaria	4
Letteratura italiana	8
Letteratura per l'infanzia	4
Pedagogia dell'arte	4
Psicologia sociale	4
Storia moderna	4
Teoria, tecnica e didattica degli sport di squadra	4
<i>Tirocini</i>	16
<i>Laboratorio Fare per far fare</i>	2
<i>Laboratorio di Letteratura per l'infanzia</i>	2
<i>Labor. Disciplinari area scientifico-matematica</i>	2
<i>Labor. Disciplinari area scienze della vita</i>	2
	60

IV anno	
attività formative	crediti
Logica matematica	4
Metodologia dell'educazione musicale	4
Pedagogia sociale	3
Psicologia sociale della famiglia	3
Storia contemporanea	4

Teorie e tecniche della rappresentazione	4
Percorso a scelta	12
<i>Tirocini</i>	16
<i>Laboratorio di Storia del giocattolo</i>	2
Prova finale	8
	60

percorso storico religioso	
Storia del cristianesimo (m)	4
Filosofia della religione	4
Simbolica del sacro	4
Storia della scienza	4

percorso pedagogico-politico	
Storia della pedagogia contemporanea (m)	4
Educazione alla cittadinanza	4
Filosofia politica	4
Pedagogia della politica	4

INDIRIZZO SCUOLA PRIMARIA

III anno	
attività formative	crediti
Didattica della geografia	4
Didattica della lingua italiana	4
Didattica della storia	4
Fondamenti di matematica I	4
Fondamenti di matematica II	4
Geografia	4
Letteratura italiana	8
Storia moderna	4
<i>Tirocini</i>	16
<i>Labor. Disciplinari area scientifico-matematica</i>	2
<i>Labor. Disciplinari area scienze della vita</i>	2
<i>Labor. di Storia</i>	2
<i>Labor. di Geografia</i>	2
	60

IV anno	
attività formative	crediti
Didattica della matematica	3
Chimica e principi di biochimica applicata	4
Teorie e tecniche della rappresentazione	4
Metodologia dell'educazione musicale	4
Storia contemporanea	4
Pedagogia dell'handicap	3
Percorso a scelta	12
<i>Tirocini</i>	16
<i>Laboratorio di Didattica della legalità</i>	2
Prova finale	8
	60

percorso scientifico	
Elementi di chimica (n)	4
Biologia animale	4
Biologia umana	4
Elementi di botanica	4

percorso storico religioso	
Storia del cristianesimo (m)	4
Filosofia della religione	4
Simbolica del sacro	4
Storia della scienza	4

percorso pedagogico-politico	
Storia della pedagogia contemporanea (m)	4
Educazione alla cittadinanza	4
Filosofia politica	4
Pedagogia della politica	4

(m) Sostituisce l'esame di Storia contemporanea.

(n) Sostituisce l'esame di Chimica e principi di biochimica.

Le attività in corsivo non prevedono una valutazione in trentesimi.

corso di laurea specialistica in
**comunicazione
istituzionale
e d'impresa**
(classe 59/s)

25



offerta didattica

Si articola in un percorso che comprende lo studio di discipline specifiche nel settore della comunicazione pubblica e di impresa, da quelle economiche e giuridiche a quelle sociologiche.

obiettivi formativi

Il corso di laurea si propone di fornire conoscenze specialistiche nei vari campi delle scienze della comunicazione, nell'applicazione di metodi finalizzati al lavoro creativo e all'attività di promozione e gestione delle linee di comunicazione integrata, al fine di preparare futuri manager che possano progettare processi comunicativi in tutte le organizzazioni, pubbliche e private, sia sul territorio nazionale che europeo; conoscenze specifiche che favoriscano l'analisi e la promozione delle tendenze culturali, per permettere ad imprese ed enti pubblici di aprirsi a nuovi mercati di riferimento.

ambiti occupazionali previsti

I laureati potranno esercitare presso organizzazioni pubbliche, private e no-profit (in ambito socio-culturale) attività relative alla gestione della comunicazione; alla formazione del personale; alla progettazione di strategie di marketing, pubblicità e pubbliche relazioni; alla promozione e alla valorizzazione delle risorse territoriali.

informazioni utili

numero programmato

100 immatricolazioni al primo anno

sede

Napoli

durata

2 anni

numero di esami

18 esami e 8 laboratori

frequenza

Non obbligatoria (ad esclusione di laboratori e *stage*)

requisiti per accesso

i laureati in possesso di una laurea in:

Scienze della comunicazione (classe 14)*

Scienze della comunicazione (vecchio ordinamento. L'immatricolazione sarà considerata come un secondo titolo)

Conservazioni dei beni culturali percorso DEA presso UNISOB

accedono al corso di laurea specialistica senza debiti formativi

i laureati in possesso di laurea di classi diverse da quelle suddette

possono accedere al corso di laurea specialistica soltanto se il debito formativo non è superiore a 60 CFU. Per accertare eventuali debiti formativi è necessaria una valutazione del proprio piano di studi previo appuntamento con la presidenza di facoltà al seguente indirizzo:

presidenza.form@unisob.na.it.

La loro immatricolazione sarà considerata come un secondo titolo.

Per ogni dettaglio si rimanda al bando www.unisob.na.it

presentazione della domanda per l'ammissione al corso di laurea

Dal **1 luglio all'8 agosto 2008** presso gli sportelli della segreteria studenti seguendo quanto indicato dal bando pubblicato sul sito di Ateneo

pubblicazione graduatoria

10 settembre 2008

immatricolazioni

Dopo la pubblicazione della graduatoria fino al 31 ottobre 2008.

Gli studenti che sono in possesso di un altro titolo di secondo livello devono comunque presentare la domanda entro l'8 agosto 2008 e attenersi a quanto dichiarato nel bando.

servizi online

Stanza virtuale: informazioni sui corsi, programmi di studio, orario lezioni, ricevimento docenti, appelli d'esame, prenotazione esami

Docenti online

tutor di riferimento

Piani di studio: dott.ssa Elisabetta Moro elisabetta.moro@unisob.na.it

Stage: dott.ssa Gabriella Paci gabriellapaci@yahoo.it

i docenti

Carla Acocella Ricamatore di Diritto amministrativo, UNISOB

Sebastiano Bagnara Ordinario di Psicologia generale, Univ. di Sassari

Andrea Bixio Ordinario di Sociologia generale, Univ. di Roma La Sapienza

Salvatore Cavallo Sociologo. Consulente del lavoro abilitato. Esperto az. di sistemi di gestione. Dir. sindacale

Umberto Costantini Responsabile comunicazione pubblica Formez

Riccardo De Sanctis Storico della scienza, giornalista e regista. Direttore comunicazione St. Zoologica A. Dohrn

Manlio Del Giudice Docente di Economia e gestione delle imprese, Ph.D., Referee Academy of Management

Andrea Delogu Dirigente Mediaset

Emilia Di Martino Ricamatore di Lingua e traduzione inglese, UNISOB

Giuseppe Freni Ordinario di Economia politica, Univ. di Napoli Parthenope

Fulvio Iannucci Copywriter e regista per FRAME spa e SEGNO ASS. sas, Partner fond. BLUR srl

Sergio Marotta Ricamatore di Sociologia giuridica, della devianza e del mutamento sociale, UNISOB

Roberto Montanari Coordinatore di progetti di ricerca internazionali. Esperto di Interazione Uomo-Macchina

Alessandro Natalini Docente ed esperto di organizzazione e funzionamento delle pubbliche amministrazioni

Francesco Perillo Resp. sviluppo manager e knowledge system di Telespazio, jr tra Thales e Finmeccanica

Antonio Pescapè Ricamatore di Sistemi di elaborazione delle informazioni, Univ. di Napoli Federico II

Paolo Piscitello Ordinario di Diritto commerciale, UNISOB

Andrea Pitasi www.andreapitasi.tk

Sergio Prozzillo Architetto, designer, direttore artistico di Imago sas

Gerardo Ragone Ordinario di Sociologia generale, Univ. di Napoli Federico II

Caterina Ripamonti Studioso ed esperto di Psicologia della visione

Elena Salzano Esperto di eventi e strategia di comunicazione integrata

Roberta Vacca Consulente H.R. esperto in selezione, valutazione e formazione del personale

Silvia Zoppi Associato di Letteratura italiana, UNISOB

* Lo studente, iscritto presso questo Ateneo, che non ha ancora conseguito il diploma di laurea di primo livello e che all'atto della presentazione della domanda ha un debito formativo non superiore a 30 CFU (comprensivi dei 5 CFU della prova finale) può partecipare al bando con l'obbligo di colmare il debito entro il 30 aprile 2009.

I anno		crediti
attività formative		
Comunicazione strategica per le organizzazioni pubbliche private e di no profit (I annualità)	6	
Diritto pubblico dell'economia	4	
English for Business and Communication	4	
Formazione e politiche delle risorse umane	4	
Interazione uomo-macchina	3	
Macro e Microeconomia corso avanzato	4	
Management strategico	4	
Organizzazione delle aziende e delle amministrazioni pubbliche	8	
Comunicazione visiva	3	
Sociologia del mutamento globale	4	
Strategie e tecniche dell'innovazione tecnologica	4	
<i>Laboratorio di Comunicazione politica</i>	2	
<i>Laboratorio di Grafica pubblicitaria</i>	2	
<i>Laboratorio di Stilistica per l'elaborazione dei testi nella comunicazione pubblica e d'impresa</i>	4	
Stage	4	
	60	

II anno		crediti
attività formative		
Comunicazione strategica per le organizzazioni pubbliche private e di no profit (II anno)	4	
Economia delle aziende e delle amministrazioni pubbliche	4	
Elementi di diritto commerciale	4	
Management e marketing degli stili di vita e dei consumi	4	
Progettazione e produzione multimediale	4	
Sociologia giuridica della proprietà intellettuale	4	
Teorie e tecniche della promozione d'immagine e valorizzazione del brand	4	
<i>Laboratorio di Dinamiche di gruppo</i>	2	
<i>Laboratorio di Strategie di comunicazione della scienza e della tecnologia</i>	2	
<i>Laboratorio di Tecniche della comunicazione pubblicitaria (corso avanzato)</i>	4	
<i>Laboratorio di Semiotica per il merchandising</i>	2	
<i>Laboratorio su Management strategico della conoscenza e dell'informazione</i>	2	
A scelta dello studente	8	
Stage	6	
Prova finale	6	
	60	

Le attività in corsivo non prevedono una valutazione in trentesimi.

corso di laurea specialistica in

programmazione, amministrazione e gestione delle politiche dei servizi sociali

(classe 57/s)

29



offerta didattica

Mira ad approfondire conoscenze specifiche in ambito economico, sociologico e nei settori della teoria e della pratica del lavoro sociale. Gli studenti avranno la possibilità di acquisire competenze specifiche anche in campo giuridico, imprescindibili per le attività connesse al terzo settore.

obiettivi formativi

I laureati dovranno acquisire una conoscenza avanzata delle discipline del servizio e delle politiche sociali, nonché delle discipline sociologiche, psicologiche, giuridiche, economico-statistiche, educativo-formative, medico-sociali, della legislazione e dell'etica professionale; una sicura padronanza dei metodi di programmazione e di gestione del servizio sociale per l'ideazione, l'organizzazione e la gestione di programmi di servizio e politica sociale nei settori della sanità, dell'istruzione, della famiglia, dell'immigrazione, della devianza, dell'esclusione e della marginalità sociale, dei soggetti deboli e delle politiche del Welfare in generale.

ambiti occupazionali previsti

Coloro che conseguiranno la laurea specialistica potranno accedere ai concorsi per i quali è prevista la qualifica direttiva in programmazione, management e gestione delle politiche sociali presso gli Enti locali, le ASL, le Direzioni o i Dipartimenti ministeriali, le strutture private, nonché quelle operanti nell'ambito del Terzo Settore.

Il titolo di laurea consente l'accesso alla Scuola Interuniversitaria Campana di Specializzazione all'Insegnamento (SICSI) A050, A051, A052, controllando la conformità del proprio piano di studi nell'area riservata sul sito.

Il corso di laurea permette l'accesso all'esame di stato per la sezione A dell'albo.

informazioni utili

numero programmato

100 immatricolazioni al primo anno

sede

Salerno

durata

2 anni

numero di esami

20 esami e 3 laboratori

frequenza

Non obbligatoria (ad esclusione dei laboratori e tirocini)

requisiti per accesso

i laureati in possesso di una laurea in:

Scienze del servizio sociale (classe 6)*

accedono al corso di laurea specialistica senza debiti formativi

i laureati in possesso di laurea di classi diverse da quelle suddette

possono accedere al corso di laurea specialistica soltanto se il debito formativo non è superiore a 60 CFU. Per accertare eventuali debiti formativi è necessaria una valutazione del proprio piano di studi previo appuntamento con la segreteria didattica di Salerno. La loro immatricolazione sarà considerata come un secondo titolo.

Per ogni dettaglio si rimanda al bando www.unisob.na.it

immatricolazioni

Dal **16 luglio al 31 ottobre 2008**.

Gli studenti che sono in possesso di un altro titolo di secondo livello devono attenersi a quanto dichiarato nel bando.

servizi online

Stanza virtuale: informazioni sui corsi, programmi di studio, orario lezioni, ricevimento docenti, appelli d'esame, prenotazione esami

Docenti online

tutor di riferimento

Piani di studio: dott.ssa Carla Acocella acocarola@hotmail.com

i docenti

Carla Acocella Ricamatore di Diritto amministrativo, UNISOB

Alessandra Amendola Ordinario di Statistica, Univ. di Salerno

Pasquale Andria Presidente del Tribunale per i Minori di Potenza

Fabio Carlucci Associato di Economia applicata, Univ. di Salerno

Samuele Ciambriello Presidente CO.RE.COM Campania

Lucio d'Alessandro Ordinario di Sociologia giuridica, della devianza e del mutamento sociale, UNISOB

Ornella De Rosa Ricamatore di Storia contemporanea, Univ. di Salerno

Domenico Della Porta Dirigente medico ASL SA2

Emilia Di Martino Ricamatore di Lingua e traduzione inglese, UNISOB

Aldo Diavoletto Dirigente medico ASL SA2

Biancamaria Farina Ordinario di Sociologia generale, Univ. del Molise

Ezio Fedullo Magistrato amministrativo T.A.R. Salerno

Maria Rosaria Garofalo Associato di Politica economica, Univ. di Salerno

Paul Gödicke Ordinario presso Università Cattolica di Monaco di Baviera

Angela Maria Graziano Docente Materie letterarie c/o Scuola Superiore Statale

Angela Iacovino Ricamatore di Istituzioni di diritto pubblico, Univ. di Salerno

Amato Lamberti Ricamatore di Sociologia giuridica, della devianza e del mut. sociale, Univ. Napoli Federico II

Angelo Maietta Avvocato

Fabio Marino Assegnista di ricerca, Università di Salerno

Luigi Carmine Merolla Responsabile Ufficio Studi FNP-CISL

Porfidio Monda Dirigente Ufficio Piano di Zona SA1

Massimo Panebianco Ordinario di Diritto internazionale, Univ. di Salerno

Gennaro Petraglia Associato di Informatica, Univ. di Salerno

Gerardo Ricciardi Consulente responsabile Formazione per Piani di Zona c/o FORMEZ – sede Pozzuoli (NA)

Vittorio Salemmè già Direttore generale dell'Azienda Policlinico Seconda Università di Napoli

Alfredo Stendardo Direttore della Casa circondariale di Salerno

* Lo studente, iscritto presso questo Ateneo, che non ha ancora conseguito il diploma di laurea di primo livello e che all'atto della presentazione della domanda ha un debito formativo non superiore a 30 CFU (comprensivi dei 5 CFU della prova finale) può partecipare al bando con l'obbligo di colmare il debito entro il 30 aprile 2009.

I anno	attività formative	crediti
	Bioetica	4
	Diritto di famiglia	4
	Diritto e politica sociale dell'unione europea	4
	Economia dei servizi sociali	4
	Economia politica	4
	Gestione dei servizi sociali	4
	Metodologia della ricerca storica e sociale	4
	Progettazione delle politiche e dei servizi sociali	8
	Psichiatria sociale	4
	Scienza della politica	4
	Sociologia dell'amministrazione	4
	Statistica	4
	Valutazione dei servizi sociali	4
	Lingua inglese applicata ai servizi sociali	4
		60

II anno	attività formative	crediti
	Amministrazione delle politiche e dei servizi socio-sanitari	4
	Diritto penale minorile	4
	Diritto pubblico italiano e comparato	4
	Igiene applicata ai servizi sociali	4
	Scienza dell'amministrazione	4
	Sociologia e analisi del territorio	4
	Lab. di Informatica applicata ai servizi sociali	4
	Lab. di Organizzazione dei servizi sociali e socio-sanitari	2
	Lab. di Teoria e pratica della comunicazione	4
	Tirocinio professionale	4
	Prova finale	16
	Crediti a scelta dello studente	3
		60

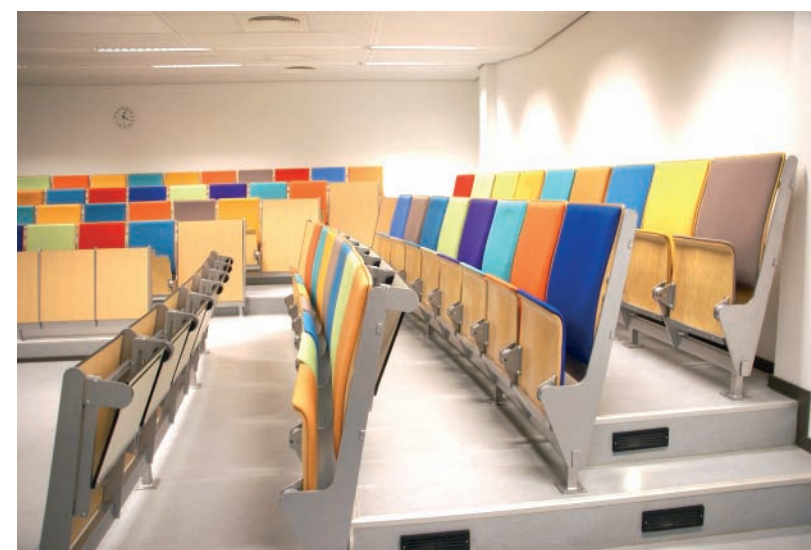
a scelta	cfu
Legislazione penitenziaria e servizio sociale	3
Giustizia amministrativa	3
Etica e deontologia professionale	3

Le attività in corsivo non prevedono una valutazione in trentesimi.

corso di laurea specialistica in programmazione e gestione dei servizi educativi e formativi

(classe 56/s)

33



offerta didattica

Si articola in un percorso che comprende lo studio di discipline specifiche nel settore dell'educazione e della formazione. Sono, inoltre, attivi laboratori e tirocini che aiutano gli studenti ad approfondire alcuni aspetti della didattica e della pedagogia attraverso un approccio interdisciplinare.

obiettivi formativi

I laureati dovranno consolidare le competenze nelle scienze dell'educazione, con particolare riguardo ai temi dell'orientamento, della documentazione, della consulenza, dell'informazione, della certificazione dei servizi formativi; consolidare una mentalità progettuale nella prospettiva dell'integrazione delle persone disabili, della prevenzione del disagio e della marginalità; approfondire le conoscenze relative all'evoluzione del sistema produttivo; acquisire conoscenze in merito alla normativa nazionale e alle normative regionali che riguardano la formazione professionale anche nei suoi rapporti con il mercato del lavoro.

ambiti occupazionali previsti

I laureati potranno esercitare funzioni di elevata responsabilità nei servizi socio-educativi, in particolare nei campi della progettazione, coordinamento e direzione di sistemi formativi e di servizi educativi di supporto alla formazione relativi anche al terzo settore; del supporto alla formazione; dell'analisi della qualità degli interventi formativi nell'ambito di aziende, pubbliche e private.

informazioni utili

numero programmato

100 immatricolazioni per ogni anno di corso

sede

Napoli

durata

Quest'anno è attivo solo il secondo anno

numero di esami

17 esami e 5 laboratori

frequenza

Non obbligatoria (ad esclusione dei laboratori e tirocini)

requisiti per accesso

i laureati in possesso di laurea di classi diverse dalla classe 18 che abbiano un debito formativo non superiore a 60 CFU e crediti dispensati nella laurea specialistica superiori a 40 CFU, potranno accedere al secondo anno del corso di laurea con un piano di studi personalizzato. Per farsi valutare la propria carriera prendere un appuntamento con la presidenza di facoltà al seguente indirizzo:

presidenza.form@unisob.na.it

immatricolazioni

Dal **16 luglio al 31 ottobre 2008** previa valutazione della propria carriera dalla presidenza di facoltà

servizi online

Stanza virtuale: informazioni sui corsi, programmi di studio, orario lezioni, ricevimento docenti, appelli d'esame, prenotazione esami
Docenti online

tutor di riferimento

Piani di studio: dott.ssa Elisabetta Moro elisabetta.moro@unisob.na.it

Stage: dott.ssa Marialaura Cunzio marialaura.cunzio@unisob.na.it

i docenti

Fabio Carlucci Associato di Economia applicata, Univ. di Salerno
Federico D'Agostino Ordinario di Sociologia dei processi culturali e comunicativi, Univ. di Roma Tre
Maria D'Ambrosio Ricamatore di Pedagogia generale e sociale, UNISOB
Raffaele De Luca Tamajo Ordinario di Diritto del lavoro, Univ. di Napoli Federico II
Bianca Maria Farina Associato di Sociologia generale, Univ. del Molise
Riccardo Pagano Ordinario di Pedagogia generale e sociale, Univ. di Bari
Paola Scialoja Docente di Psicologia sociale

I anno (non attivo)	
attività formative	crediti
Criminologia minorile	4
Elementi di organizzazione aziendale	4
Fondamenti di storia dell'Europa moderna e contemporanea	4
Formazione e politiche delle risorse umane	4
Modelli e processi formativi	4
Pedagogia sociale corso avanzato	4
Psicologia dei processi cognitivi corso avanzato	4
Psicologia dell'invecchiamento	4
Psicologia della comunicazione	4
Storia delle istituzioni formative	4
Teledidattica per le scienze umane	4
Trattamento pedagogico delle disabilità	4
<i>Lab. di Metodologia della formazione a distanza</i>	2
<i>Lab. di Modelli e processi formativi</i>	2
<i>Lab. di Tecniche per la ricerca bibliografica</i>	4
<i>Altre attività formative e tirocini</i>	4
	60

Il anno	
attività formative	crediti
Dinamiche di gruppo	4
Economia e gestione dei servizi formativi	4
Elementi di diritto del lavoro	4
Psicologia delle organizzazioni	4
Progettazione e gestione dei servizi formativi	8
<i>Lab. di Pedagogia delle pari opportunità</i>	2
<i>Lab. di Politiche sociali per la formazione</i>	2
Crediti a scelta dello studente	12
<i>Altre attività formative e tirocini</i>	4
Prova finale	16
	60

Le attività in corsivo non prevedono una valutazione in trentesimi.

corso di laurea specialistica in

scienze dell'educazione degli adulti e della formazione continua

(classe 65/s)

37



offerta didattica

Si articola in un percorso che comprende lo studio di discipline specifiche nel settore dell'educazione e della formazione degli adulti, con competenze nell'ambito pedagogico, metodologico-didattico ed etico-politico, relative all'analisi dei bisogni formativi, alla gestione e valutazione delle risorse umane, all'organizzazione aziendale. Sono, inoltre, attivi laboratori e tirocini che aiutano gli studenti ad approfondire alcuni aspetti della formazione professionale e dell'educazione degli adulti.

obiettivi formativi

I laureati dovranno consolidare le competenze nelle scienze dell'educazione, con particolare riguardo alla formazione in età adulta, alla capacità di risoluzione di conflitti, anche per ciò che riguarda l'accesso alla formazione e al mercato del lavoro; acquisire una avanzata conoscenza delle dinamiche occupazionali, con specifica attenzione alle correlazioni tra mercato del lavoro e domanda di formazione; acquisire la competenza nell'utilizzo dei principali strumenti informatici e della comunicazione telematica negli ambiti specifici di competenza; possedere una piena conoscenza dei lessici disciplinari e una padronanza di almeno una lingua dell'Unione Europea, oltre l'italiano.

ambiti occupazionali previsti

I laureati potranno svolgere attività di progettazione, conduzione e valutazione di azioni formative ed educative nell'ambito dell'istruzione degli adulti, delle relazioni interculturali e dell'aggiornamento professionale; di progettazione e direzione di servizi per l'impiego pubblico e privato.

Il titolo di laurea consente l'accesso alla Scuola Interuniversitaria Campana di Specializzazione all'Insegnamento (SICSI) A036 e A037, controllando la conformità del proprio piano di studi nell'area riservata sul sito.

informazioni utili

numero programmato

100 immatricolazioni al primo anno

sede

Napoli

durata

2 anni

numero di esami

12

frequenza

Non obbligatoria (ad esclusione di laboratori e *stage*)

requisiti per accesso

i laureati in possesso di una laurea in:

Scienze dell'educazione (classe 18)*

Scienze dell'educazione (vecchio ordinamento. L'immatricolazione sarà considerata come un secondo titolo)

Pedagogia (l'immatricolazione sarà considerata come un secondo titolo)

accedono al corso di laurea specialistica senza debiti formativi

i laureati in possesso di laurea di classi diverse da quelle suddette possono accedere al corso di laurea specialistica soltanto se il debito formativo non è superiore a 60 CFU. Per accertare eventuali debiti formativi è necessaria una valutazione del proprio piano di studi previo appuntamento con la presidenza di facoltà al seguente indirizzo:

presidenza.form@unisob.na.it.

La loro immatricolazione sarà considerata come un secondo titolo.

Per ogni dettaglio si rimanda al bando www.unisob.na.it

presentazione della domanda per l'ammissione al corso di laurea

Dal **1 luglio all'8 agosto 2008** presso gli sportelli della segreteria studenti seguendo quanto indicato dal bando pubblicato sul sito

pubblicazione graduatoria

10 settembre 2008

immatricolazioni

Dopo la pubblicazione della graduatoria e fino al 31 ottobre 2008.

Gli studenti che sono in possesso di un altro titolo di secondo livello devono comunque presentare la domanda entro l'8 agosto e attenersi a quanto dichiarato nel bando.

servizi online

Stanza virtuale: informazioni sui corsi, programmi di studio, orario lezioni, ricevimento docenti, appelli d'esame, prenotazione esami

Docenti online

tutor di riferimento

Piani di studio: dott.ssa Elisabetta Moro elisabetta.moro@unisob.na.it

Stage: dott.ssa Marialaura Cunzio marialaura.cunzio@unisob.na.it

i docenti

Enricomaria Corbi Ordinario di Pedagogia generale e sociale, UNISOB

Elisa Frauenfelder Docente di Pedagogia generale e sociale

Antonio Gargano Associato di Storia della filosofia, UNISOB

Margherita Musello Associato di Didattica e pedagogia speciale, UNISOB

Fernando Sarracino Ricercatore di Didattica e pedagogia speciale, UNISOB

Fabrizio Manuel Sirignano Ricercatore di Pedagogia generale e sociale, UNISOB

Stefania Tondo Ricercatore di Letteratura inglese, UNISOB

* Lo studente, iscritto presso questo Ateneo, che non ha ancora conseguito il diploma di laurea di primo livello e che all'atto della presentazione della domanda ha un debito formativo non superiore a 30 CFU (comprensivi dei 5 CFU della prova finale) può partecipare al bando con l'obbligo di colmare il debito entro il 30 aprile 2009.

I anno		crediti
attività formative		
Pedagogia delle risorse umane		9
Pedagogia politica		6
Etica e politiche della formazione		9
Teledidattica per le scienze umane		6
Lingua inglese per le politiche educative e sociali		9
Organizzazione e gestione delle risorse umane	6	
Pedagogia sociale (corso avanzato)	6	
Programmazione e valutazione della formazione continua	9	
		60

II anno		crediti
attività formative		
Economia e conoscenza		6
Elementi di organizzazione aziendale		6
Forma della comunicazione e linguaggi multimediali		9
Crediti a scelta dello studente		12
Attività laboratoriali		12
Stage		5
Prova finale		10
		60

corso di laurea specialistica in scienze dello spettacolo e della produzione multimediale

(classe 73/s)

41



offerta didattica

Si articola in due diversi *curricula*, Spettacolo musica e media e Reportage socio-antropologico, caratterizzati da una didattica innovativa che coniuga la formazione teorica a laboratori didattici e *stage*.

obiettivi formativi

I laureati nel corso di laurea specialistica dovranno possedere competenze scientifiche specialistiche, teoriche e tecniche, metodologiche ed operative relative alla elaborazione culturale delle arti cinematografiche e della comunicazione visiva e musicale; possedere capacità creative nella progettazione e realizzazione di opere attinenti ai linguaggi dello spettacolo e della produzione multimediale.

ambiti occupazionali previsti

I laureati potranno esercitare funzioni di responsabilità e autonomia nelle organizzazioni pubbliche e private operanti nel campo dello spettacolo, delle arti, della comunicazione e della produzione multimediale. Potranno, inoltre, svolgere libera attività professionale nell'ambito dei settori sopra indicati.

Il titolo di laurea consente l'accesso alla Scuola Interuniversitaria Campana di Specializzazione all'Insegnamento (SICSI) A025, A028, A031, A032, A039, A043, A050, A051, A052, controllando la conformità del proprio piano di studi nell'area riservata sul sito.

informazioni utili

numero programmato

120 immatricolazioni al primo anno

sede

Napoli

durata

2 anni

numero di esami

Curriculum *Spettacolo musica e media*: 11 esami e 11 laboratori

Curriculum *Reportage socio-antropologico*: 15 esami e 5 laboratori

frequenza

Non obbligatoria (ad esclusione di laboratori e *stage*)

requisiti per accesso

i laureati in possesso di una laurea in:

Scienze della comunicazione (classe 14)*

Scienze della comunicazione (vecchio ordinamento. L'immatricolazione sarà considerata come un secondo titolo)

Conservazione dei beni culturali percorso DEA presso UNISOB

accedono al corso di laurea specialistica senza debiti formativi

i laureati in possesso di laurea di classi diverse da quelle suddette

possono accedere al corso di laurea specialistica soltanto se il debito formativo non è superiore a 60 CFU. Per accertare eventuali debiti formativi è necessaria una valutazione del proprio piano di studi previo appuntamento con la presidenza di facoltà al seguente indirizzo:

presidenza.form@unisob.na.it

La loro immatricolazione sarà considerata come un secondo titolo.

Per ogni dettaglio si rimanda al bando www.unisob.na.it

presentazione della domanda per l'ammissione al corso di laurea

Dal **1 luglio all'8 agosto 2008** presso gli sportelli della segreteria studenti seguendo quanto indicato dal bando pubblicato sul sito

pubblicazione graduatoria

10 settembre 2008

immatricolazioni

Dopo la pubblicazione della graduatoria e fino al 31 ottobre 2008.

Gli studenti che sono in possesso di un altro titolo di secondo livello devono comunque presentare la domanda entro l'8 agosto e attenersi a quanto dichiarato nel bando.

servizi online

Stanza virtuale: informazioni sui corsi, programmi di studio, orario lezioni, ricevimento docenti, appelli d'esame, prenotazione esami

Docenti online

tutor di riferimento

Piani di studio: dott.ssa Elisabetta Moro elisabetta.moro@unisob.na.it

Stage: dott.ssa Maria D'Ambrosio maria.dambrosio@unisob.na.it

* Lo studente, iscritto presso questo Ateneo, che non ha ancora conseguito il diploma di laurea di primo livello e che all'atto della presentazione della domanda ha un debito formativo non superiore a 30 CFU (comprensivi dei 5 CFU della prova finale) può partecipare al bando con l'obbligo di colmare il debito entro il 30 aprile 2009.

i docenti

Enzo Avitabile www.enzoavitabile.it

Stefano Balassone Presidente Interferenze spa. Ideatore e produttore di programmi

Luisa Bocciero Consulente per i beni culturali, Provincia di Benevento

Corrado Bologna Ordinario di Filologia e linguistica romanza, Univ. di Bologna

Alberto Burgio Ordinario di Storia della filosofia, Univ. di Bologna

Valerio Caprara Associato di Cinema fotografia e televisione, Univ. di Napoli L'Orientale

Gennaro Carillo Ordinario di Storia delle dottrine politiche, UNISOB

Alessandro Cecchi Paone Docente di Storia, teoria e tecnica del documentario turistico. Dir. del canale Marcopolo SKY

Gilda Cerullo Scenografo teatrale impegnato in spettacoli nazionali con registi di chiara fama

Agata Chiusano Videartista. Regista elettronico e multimediale. Curatrice e critica di eventi e mostre di arte

Ornella De Sanctis Ordinario di Pedagogia generale e sociale, UNISOB

Sergio Frau Giornalista di Repubblica per la Cultura

Bruno Garofalo Scenografo e regista teatrale e televisivo. Dirig. Scuola Napoletana di Scenotecnica di Nisida

Ugo Gregoretti Regista, giornalista e autore

Paolo Guerrieri Montatore

Lamia Hadda Ricercatore al Centro Interistituzionale Mediterraneo. Specialista in arte, archeologia islamica

Marco Mancini Ordinario di Glottologia e linguistica, Univ. della Tuscia

Alessandra Mauro Giornalista e direttore editoriale di Contrasto. Direttore artistico di Forma – centro Internazionale di fotografia

Mario Morcellini Ordinario di Sociologia culturale e dei processi comunicativi, Univ. di Roma La Sapienza

Enzo Moscato Attore, autore e regista teatrale

Odette Nicoletti Costumista per il Teatro lirico di prosa e cinema

Marino Niola Ordinario di Discipline demoetnoantropologiche, UNISOB

Eugenio Ottieri Docente Conservatorio, direttore artistico, direttore d'orchestra, musicologo

Gabriella Paci Ricercatore di Sociologia dei processi culturali e comunicativi, UNISOB

Antonio Petrillo Associato di Sociologia generale, UNISOB

Giovanni Pizza Ricercatore di Discipline demoetnoantropologiche, Univ. di Perugia

Augusto Sainati Associato di Cinema, fotografia e televisione, UNISOB

Paolo Scarnecchia Musicologo

Pasquale Scialò Compositore e musicologo

Renato Sparacio Professore di Ingegneria civile, Napoli

Romolo Sticchi Giornalista

Stefania Tondo Ricercatore di Letteratura inglese, UNISOB

Aldo Trione Ordinario di Estetica, Univ. di Napoli Federico II

Aldo Zappalà Produttore e autore televisivo

CURRICULUM COMUNICAZIONE E MEDIA

I anno attività formative	crediti
Elementi di direzione artistica	4
Estetica	4
Etnomusicologia	4
Lingua inglese per la comunicazione nelle professioni dei media	4
Sociologia dell'industria culturale	4
Storia dei media	4
Storia del cinema	4
Studio delle culture	8
Teoria e tecnica del linguaggio cinematografico	4
<i>Laboratorio di Produzione creativa</i>	4
<i>Laboratorio di Etnomusicologia</i>	2
<i>Laboratorio di Tecniche Televisive</i>	2
<i>Laboratorio di Scrittura per lo spettacolo</i>	4
Crediti a scelta dello studente	8
	60

II anno attività formative	crediti
Economia e management dello spettacolo	4
Teoria e storia della fotografia	4
<i>Laboratorio di Casting</i>	2
<i>Laboratorio di Composizione musicale</i>	1
<i>Laboratorio di Costumi e design per lo spettacolo</i>	2
<i>Laboratorio di Direzione della fotografia e delle luci</i>	4
<i>Laboratorio di Organizzazione di eventi artistico-culturali</i>	1
<i>Laboratorio di Scenografia</i>	2
<i>Laboratorio di Sceneggiatura</i>	8
<i>Stage</i>	16
Prova finale	16
	60

CURRICULUM REPORTAGE SOCIOANTROPOLOGICO

I anno attività formative	crediti	docenti
Analisi delle testimonianze architettoniche del Mediterraneo	4	
Culture degli insediamenti	4	
Docufiction	4	
Inchiesta socio-antropologica	4	
Lingua inglese per la comunicazione nelle professioni dei media	4	
Modelli e sistema dello Human Heritage	4	
Scrittura per la produzione documentaristica	4	
Studio delle culture	8	
Topografie dello spazio sociale	4	
<i>Laboratorio di Arti musicali per la produzione documentaristica</i>	3	
<i>Laboratorio di Immagini del Mediterraneo nella letteratura scientifica</i>	2	
<i>Laboratorio di Immagini della razza nella letteratura scientifica</i>	3	
<i>Laboratorio di Montaggio e postproduzione multimediale</i>	4	
<i>Laboratorio di Sceneggiatura</i>	4	
<i>Seminario annuale</i>	4	
	60	

II anno attività formative	crediti
Culture musicali (mutuato da Lettere)	4
Etnolinguistica (mutuato da Lettere)	4
Immagini dell'identità e della alterità nella letteratura	4
Storia del colonialismo	4
Tecniche del reportage	4
Teoria e critica dell'industria culturale	4
<i>Seminario annuale</i>	4
Crediti a scelta dello studente	8
Prova finale	16
<i>Stage</i>	8
	60

corso di laurea specialistica in
**scienze
pedagogiche**
(classe 87/s)

47



offerta didattica

Mira a fornire conoscenze avanzate in ambito filosofico, psicologico e pedagogico. Gli studenti avranno la possibilità di acquisire competenze specifiche nell'utilizzo dei principali strumenti informatici e della comunicazione telematica negli ambiti specifici di competenza.

obiettivi formativi

Il corso di laurea si propone di preparare specialisti che abbiano conoscenze teoriche, disciplinari ed epistemologiche relative ai settori specifici della formazione e dell'educazione; competenze pratiche e relazionali nell'interpretazione della domanda di formazione; conoscenze degli aspetti giuridici legati ai processi educativi.

ambiti occupazionali previsti

I laureati potranno esercitare attività di consulenza pedagogica, in strutture pubbliche e private, relativamente a tutte le dimensioni dei problemi educativi (famiglia, scuola, tribunali e strutture rieducative per minori e giovani, adozione e interventi sociali rivolti all'infanzia); consulenza e coordinamento di attività di servizio, di progetti di programmi culturali, direttamente o indirettamente destinati all'infanzia; attività di counseling e tutorato in strutture pubbliche e private nelle quali sono richieste particolari competenze di tipo educativo; monitoraggio di interventi educativi e formativi di vario livello.

Il titolo di laurea consente l'accesso alla Scuola Interuniversitaria Campana di Specializzazione all'Insegnamento (SICSI) A036, controllando la conformità del proprio piano di studi nell'area riservata sul sito.

informazioni utili

numero programmato

100 immatricolazioni al primo anno

sede

Napoli

durata

2 anni

numero di esami

14 esami e 9 laboratori

frequenza

Non obbligatoria (ad esclusione dei laboratori e tirocini)

requisiti per accesso

i laureati in possesso di una laurea in:

Scienze dell'educazione (classe 18)*

Scienze dell'educazione (vecchio ordinamento. L'immatricolazione sarà considerata come un secondo titolo)

Pedagogia (l'immatricolazione sarà considerata come un secondo titolo)

accedono al corso di laurea specialistica senza debiti formativi

i laureati in possesso di laurea di classi diverse da quelle suddette possono accedere al corso di laurea specialistica soltanto se il debito formativo non è superiore a 60 CFU. Per accertare eventuali debiti formativi è necessaria una valutazione del proprio piano di studi previo appuntamento con la presidenza di facoltà al seguente indirizzo:

presidenza.form@unisob.na.it.

La loro immatricolazione sarà considerata come un secondo titolo.

Per ogni dettaglio si rimanda al bando www.unisob.na.it

presentazione per la domanda per l'ammissione al corso di laurea

Dal **1 luglio all'8 agosto 2008** presso gli sportelli della segreteria studenti seguendo quanto indicato dal bando pubblicato sul sito

pubblicazione graduatoria

10 settembre 2008

immatricolazioni

Dopo la pubblicazione della graduatoria e fino al 31 ottobre 2008

Gli studenti che sono in possesso già di altri titoli di secondo livello devono comunque presentare la domanda entro l'8 agosto 2008 e attenersi a quanto dichiarato nel bando.

servizi online

Stanza virtuale: informazioni sui corsi, programmi di studio, orario lezioni, ricevimento docenti, appelli d'esame, prenotazione esami

Docenti online

tutor di riferimento

Piani di studio: dott.ssa Elisabetta Moro elisabetta.moro@unisob.na.it

Stage: dott. Fernando Sarracino fernando.sarracino@unisob.na.it

i docenti

Luisella Battaglia Ordinario di Filosofia morale, Univ. di Genova

Carmela Bianco Esperto in Disturbi dell'apprendimento

Domenico Calcaterra Ordinario di Geologia applicata, Univ. Di Napoli Federico II

Simona Collina Ricercatore di Psicologia generale, UNISOB

Enricomaria Corbi Ordinario di Pedagogia generale e sociale, UNISOB

Nino Dazzi Psicologia dinamica, Università di Roma La Sapienza

Lisa Di Blas Associato di Psicometria, Univ. Di Trieste

Emilia Di Martino Ricercatore di Lingua e traduzione inglese, UNISOB

Bianca Maria Farina Associato di Sociologia generale, Univ. del Molise

Vittoria Fiorelli Associato di Storia moderna, UNISOB

Nadia Gamboz Ricercatore di psicologia generale, UNISOB

Antonio Gargano Associato di Storia della filosofia, UNISOB

Chiara Gemma Associato di Didattica e pedagogia speciale, Univ. di Bari

Antonella Gritti Ricercatore di Neuropsichiatria infantile, Univ. di Napoli Federico II

Margherita Musello Associato di Didattica e pedagogia speciale, UNISOB

Antonio Petrillo Associato di Sociologia generale, UNISOB

Francesco Russo Direttore della Biblioteca San Tommaso della Facoltà teologica dell'Italia meridionale

Fernando Sarracino Ricercatore di Didattica e pedagogia speciale, UNISOB

Roberta Vacca Consulente H.R. esperto in selezione, valutazione e formazione del personale

* Lo studente, iscritto presso questo Ateneo, che non ha ancora conseguito il diploma di laurea di primo livello e che all'atto della presentazione della domanda ha un debito formativo non superiore a 30 CFU (comprensivi dei 5 CFU della prova finale) può partecipare al bando con l'obbligo di colmare il debito entro il 30 aprile 2009.

I anno	crediti
attività formative	
Bioetica	4
Disturbi dell'apprendimento	4
Filosofia e paideia	8
Fondamenti di storia dell'Europa moderna e contemporanea	4
Informatica e teledidattica per le scienze umane	4
Metodologia della ricerca psicologica	4
Pedagogia della devianza	4
Psicologia dei processi cognitivi (corso avanzato)	4
Storia delle istituzioni formative	4
<i>Lab. di Lingua inglese per la progettazione formativa</i>	8
<i>Lab. di Tecniche per la ricerca bibliografica</i>	4
<i>Lab. di Counseling per l'infanzia</i>	2
<i>Lab. di Storia applicata ai modelli di convivenza</i>	2
<i>Altre attività formative e tirocini</i>	4
	60

Il anno	crediti
attività formative	
Legislazione minorile	4
Normative europee per la formazione	4
Pedagogia del counseling	4
Psicologia dello sviluppo e dell'educazione	4
Teorie e modelli della memoria	4
<i>Lab. di Dinamiche sociali dei piccoli gruppi</i>	2
<i>Lab. di Educazione e gestione del rischio geologico</i>	4
<i>Lab. di Monitoraggio degli interventi formativi</i>	1
<i>Lab. di Pedagogia della famiglia</i>	2
<i>Lab. di Teorie e modelli della memoria</i>	2
Crediti a scelta dello studente	9
<i>Altre attività formative e tirocini</i>	4
Prova finale	16
	60

Le attività in corsivo non prevedono una valutazione in trentesimi.

Le informazioni di seguito proposte fanno riferimento ai corsi di formazione post-lauream attivati nell'a.a. 2007/2008. Per informazioni aggiornate sull'a.a. 2008/2009 è possibile consultare il sito www.unisob.na.it.

corsi di formazione

Gli strumenti finanziari dell'UE a sostegno della ricerca scientifica e dello sviluppo tecnologico

corsi di perfezionamento

Consulenza per le politiche delle pari opportunità

Criminologia

L'orientamento tra scuola, università e territorio

Orientalavoro: sviluppo tecnologico e progettuale

Percorsi di dialogo e incontro tra culture nel contesto educativo

master I livello

Media Education: Didattica e Comunicazione

Mediazione e gestione dei conflitti

Tradizioni e culture dell'alimentazione mediterranea

master II livello

Comunicare la scienza. Problemi e immagini della ricerca contemporanea. I ciclo: *Storia - Etica - Comunicazione - Ricerca*

Management dei processi formativi nelle strutture pubbliche - III ciclo:

Gestione ed organizzazione delle risorse umane

Management della Comunicazione Sanitaria

Scrittura creativa

dottorati di ricerca

Pedagogia dei processi formativi e costruzione della conoscenza - XXIII ciclo

dottorati di ricerca SESA, Scuola Europea di Studi Avanzati

Scienze giuridiche e teoria del diritto - XXIII ciclo

Filosofia moderna e contemporanea - XXIII ciclo

Linguistica e storia del pensiero linguistico - XXIII ciclo

Storia e società dell'età contemporanea - XXIII ciclo

dopo laurea

Scuola Interuniversitaria Campana di Specializzazione all'Insegnamento (SICSI)

profilo della SICSI

La Scuola di Specializzazione per l'Insegnamento Secondario (SSIS) è stata attivata nell'anno accademico 2000/2001 ai sensi della Legge 19 nov 1990, n. 341, art. 4, comma 2, che stabilisce che le Università provvedono alla formazione degli insegnanti delle scuole secondarie con specifiche scuole di specializzazione, presso le quali si consegue un diploma di abilitazione all'insegnamento.

La SICSI è una scuola regionale che coinvolge 7 Atenei della Regione Campania, con sedi amministrative e didattiche presso ciascuna Università. Le relazioni tra gli Atenei sono regolate da apposita convenzione.

L'impegno didattico viene ripartito tra gli Atenei secondo una programmazione unitaria che tiene conto delle risorse didattiche, finanziarie e logistiche delle suddette sedi e della ripartizione della domanda formativa sul territorio regionale.

Organi della SICSI a livello regionale sono il Direttore e il Comitato di Gestione.

In ciascuna sede operano il Coordinatore di Sede e il Comitato di Ateneo così come prevede il Regolamento Didattico della Scuola.

titolo

Al termine del corso di studio la Scuola rilascia un diploma di specializzazione che ha valore abilitante all'insegnamento della classe corrispondente.

Il diploma di specializzazione conseguito costituisce, ai sensi della vigente normativa, titolo di iscrizione nelle graduatorie permanenti dei Centri Servizi Amministrativi degli Uffici Scolastici Regionali.

durata

La Scuola ha durata biennale e consente di ottenere, inoltre, con un semestre aggiuntivo l'abilitazione all'insegnamento agli alunni in situazioni di handicap.

articolazione in indirizzi

La SICSI - sede UNISOB - attiva nell'a.a. 2008/2009 i corsi relativi ai seguenti indirizzi e relative classi di abilitazione:

Musica e spettacolo

classe A032, consente di insegnare educazione musicale nella scuola secondaria di primo grado;

classe A031, consente di insegnare educazione musicale nella scuola secondaria di secondo grado.

Scienze umane

classe A036, consente di insegnare Pedagogia, Filosofia, Psicologia e Sociologia nelle scuole secondarie di secondo grado.

accesso al corso

L'accesso ai corsi è a numero programmato. Il numero dei posti messi a concorso è stabilito ogni anno dal MIUR con un decreto.

Secondo la normativa vigente, alla SICSI, si accede esclusivamente con il diploma di laurea (ex lege 341/90, secondo quanto specificato dalla tabella del D.M. n. 39 del 10. 01. 98), o con laurea specialistica magistrale (DD.MM. 509/99, 270/04, secondo quanto specificato dalla tabella del D.M. n. 22 del 9. 02. 05).

Sito www.pubblica.istruzione.it/argomenti/concorsi/motore.htm

prova di accesso

La prima prova consiste nella soluzione di cinquanta quesiti a risposta multipla, per ciascun quesito il candidato dovrà rispondere scegliendo tra cinque risposte.

Per ogni classe di abilitazione è ammesso alla seconda prova un numero di candidati pari al doppio dei posti previsti sulla base della graduatoria ottenuta dalla somma dei punteggi riportati dagli stessi nella prova scritta, nella valutazione dei titoli e in quelli relativi alla media degli esami e al voto di laurea.

frequenza

I corsi sono a frequenza obbligatoria.

attività didattica

Le attività didattiche sono ripartite in 4 aree (determinate ai sensi dell'allegato C del D.M. 26 maggio 1998):

area 1 (area comune), scienze dell'educazione e formazione alla funzione docente, comuni a tutti gli indirizzi;

area 2 e 3 (area disciplinare), contenuti formativi degli indirizzi e laboratori didattici specifici per ciascuna classe di abilitazione;

area 4 (tirocinio), con durata di 300 ore che si svolgono in parte presso l'Ateneo, in parte presso le Istituzioni scolastiche con cui la scuola ha stipulato apposite convenzioni, e in parte come lavoro personale per la stesura della relazione finale di tirocinio.

esame finale di abilitazione

Terminate le attività formative previste, lo specializzando conclude gli studi con un esame finale di valore abilitante all'insegnamento della relativa classe.

Per essere ammesso alla prova finale lo studente deve elaborare una relazione scritta, la cosiddetta tesi di abilitazione, nella quale il candidato riesamina criticamente le attività svolte nel biennio di formazione. L'argomento dell'elaborato andrà previamente concordato con un docente della Scuola, che fungerà da relatore.

L'esame finale comprende una prova scritta ed un colloquio (ai sensi del DI n. 268 del 4 giugno 2001).

In particolare la prova scritta consiste nella progettazione di un percorso didattico in un contesto scolastico dato. Il colloquio verte sulla discussione della relazione scritta relativa alle attività svolte durante le ore del tirocinio e nella illustrazione dello schema di progettazione realizzato dal candidato in sede di prova scritta.

sostegno

Al termine dei 2 anni di corso con un semestre aggiuntivo, pari a 400 ore di attività formative, è possibile conseguire l'abilitazione all'insegnamento nella stessa classe ad alunni in situazioni di handicap.

Per poter accedere al semestre aggiuntivo per il sostegno occorre aver conseguito l'abilitazione almeno in una classe.

La frequenza è obbligatoria.

Il corso si conclude con un esame finale avente valore abilitante.

dopo laurea

scuola di giornalismo

La Scuola napoletana di giornalismo, la prima fondata nel Mezzogiorno continentale, è nata nel 2003 grazie al lavoro congiunto dell'Università Suor Orsola Benincasa e dell'Ordine dei Giornalisti, che hanno messo a punto nell'Ateneo il Master biennale in giornalismo con la sua struttura redazionale, seguendo le indicazioni del 'Quadro di indirizzi per il riconoscimento delle strutture di formazione al giornalismo' approvato dal Consiglio Nazionale dell'Ordine.

I 30 allievi ammessi al Master ogni due anni ottengono l'iscrizione all'Albo dei Giornalisti Praticanti facendone richiesta presso la sede dell'Ordine dei Giornalisti della Campania, svolgono il loro praticantato nella redazione giornalistica del Master e possono sostenere, al termine del corso, l'esame di accesso all'Albo dei Giornalisti Professionisti.

L'attività dei 30 praticanti nella struttura di formazione al giornalismo del Suor Orsola consiste in lezioni 'frontali', in un'aula di tipo tradizionale e nelle aree disciplinari indicate dall'Ordine dei Giornalisti. Accanto all'aula per le lezioni, l'Università ha realizzato una moderna **redazione giornalistica** che include un **sistema editoriale** per il giornalismo su carta stampata, un'**area riunioni**, uno **studio di registrazione televisiva** e una sala attrezzata per il **montaggio video**. L'intera attività si svolge in ampi locali (circa 250 mq) all'ultimo piano di una palazzina appena rinnovata nel cuore del complesso storico dell'Ateneo.

La struttura è concepita perché gli allievi vi svolgano il praticantato giornalistico apprendendo i linguaggi di quattro diversi mezzi di comunicazione: giornale a stampa, televisione, radio e agenzia di stampa via web.

Docenti universitari e giornalisti professionisti si avvicendano nell'arco dei quattro semestri del corso, quali conduttori del laboratorio permanente di giornalismo sotto la cui guida i praticanti realizzano servizi e inchieste.

Alla direzione-supervisione della struttura c'è fin dal 2003 Paolo Mieli, direttore del "Corriere della sera". Nel biennio 2003-2005 Mieli ha guidato i praticanti in un'inchiesta sul tema "Giovanni Leone: un caso giornalistico degli anni '70", mentre "1973, Napoli ai tempi del colera" è il tema dell'inchiesta su cui ha lavorato la redazione nel biennio 2005/2007. Grazie alla documentazione raccolta, gli allievi della Scuola hanno collaborato alla trasmissione "La Storia siamo noi" di Giovanni Minoli, dedicata alla vicenda del colera a Napoli.

Il giornale a stampa della Scuola è il mensile 'InChioostro' (registrato presso il Tribunale di Napoli). Il periodico si presenta in ogni suo numero come un'unica e articolata inchiesta, realizzata in squadra dagli allievi della Scuola, su un diverso tema d'attualità, scelto di volta in volta dalla stessa redazione.

Il lavoro giornalistico quotidiano dei praticanti, è legato alle pubblicazione delle notizie su internet attraverso il giornale via web della Scuola, 'InChioostroOnline'.

L'area didattica radio-televisiva è coordinata dal vicedirettore centrale dei Tg Regionali RAI Pier Luigi Camilli. Ai praticanti si richiede la realizzazione in 'simulata' di notiziari radiofonici e telegiornali (è incluso anche un corso di dizione) e di servizi giornalistici in video, di concerto con operatori-montatori professionisti che lavorano in collaborazione permanente con la Scuola di giornalismo. Nel 2007, nell'ambito dell'attività televisiva, il Master ha inaugurato una propria trasmissione di servizi e reportage, "Notiziando", in onda su Canale 21, una delle più note reti televisive locali della Campania.

Un gruppo di cinque giornalisti professionisti, nel ruolo di tutor redazionali, segue i praticanti nel loro lavoro di reperimento e di elaborazione delle notizie. Nel corso di ogni semestre si tengono test e prove di verifica a carattere sia teorico sia pratico-redazionale (le 'simulate' dell'Esame di Stato).

Le lezioni teoriche, i laboratori guidati e l'attività giornalistica si svolgono nell'arco di cinque giorni alla settimana, dal lunedì al venerdì, dalle 9,30 alle 17,30. La frequenza è obbligatoria e non sono ammesse assenze in misura superiore al 20% del totale delle attività del Master.

Nel periodo estivo la scuola organizza, per gli allievi, stage di formazione presso testate giornalistiche locali e nazionali (Rai, Gruppo Rizzoli-Corriere della Sera, Gruppo L'Espresso, Il Mattino, Ansa, Ansa Med e ancora altre testate sia nazionali sia locali: queste ultime sono scelte soltanto in presenza di una decisione ben motivata dall'allievo, al quale sono suggerite in generale le esperienze in testate nazionali). Nell'arco di ogni biennio i praticanti della Scuola di giornalismo del Suor Orsola possono svolgere da sei a otto mesi di stage esterni.

Possono presentare domanda di partecipazione al Master coloro che siano in possesso di:

1. diploma di laurea triennale;
2. diploma di laurea specialistica di cui al D.M. 509/99, conseguiti presso Università italiane, o di titolo equipollente conseguito presso Università straniere;
3. diploma di laurea quadriennale di cui alla Legge 341/90.

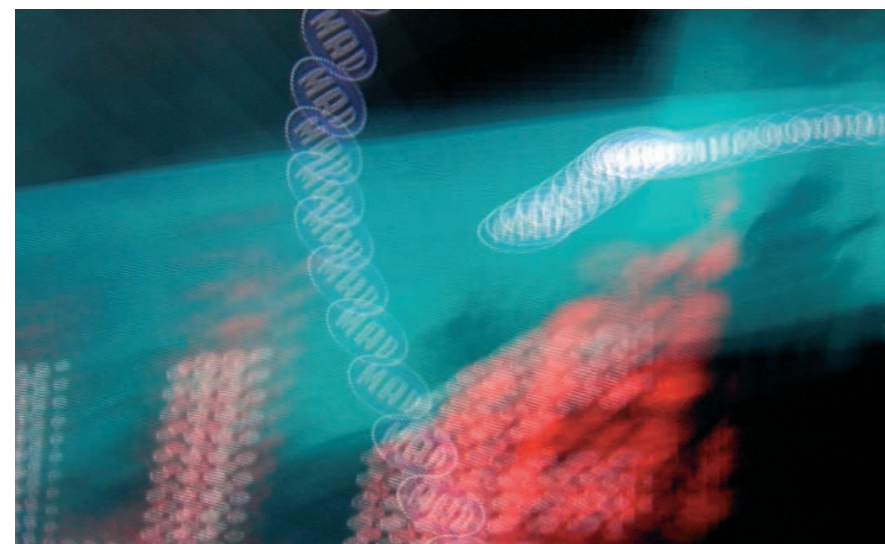
I candidati non devono essere occupati e non devono aver partecipato nei due anni precedenti a corsi per la medesima professionalità.

È richiesta la buona conoscenza della lingua inglese e, ai cittadini stranieri, è richiesta l'ottima conoscenza della lingua italiana, scritta e parlata. È richiesta inoltre la capacità di base di utilizzo dei più comuni programmi di videoscrittura.

Il costo del master è di 12.000 euro per l'intero biennio del corso.

Il bando di ammissione alla Scuola di giornalismo per il biennio 2009/2011 sarà disponibile sul sito dell'Ateneo www.unisob.na.it, a partire dal mese di maggio 2009.

Per ulteriori informazioni: redazione.giornalismo@unisob.na.it;
tel. 081.2522.313



enti convenzionati

A & Day srl; AIC Campania; Accademia Athena Ricerche e sviluppo; Agesci (Comitato regionale campano); Alba Consulenze srl; Alenia Aeronautica spa; Angeli felici, Soc. Cooperativa Onlus; Arci Nuova Associazione (Comitato Provinciale Napoli); Arcobaleno – Associazione Culturale per L'Europa e per la pace; Ares – associazione ricerca e sviluppo; Aries Onlus; AREF – Associazione Regionale Studio Educazione e Famiglia; ASL n.1 Avezzano Sulmona; Aspic – Counseling e Cultura; ASPU – Associazione per lo sviluppo della persona e del potenziale umano; Associazione “Non Uno Di Meno”; Associazione AS Kodokan club Napoli; Associazione AVDA Lo Scivolo; Associazione Agenzia Arcipelago; Associazione Arci Movie; Associazione Arcoiris Onlus; Associazione CADEL; Associazione Celus; Associazione Centro AVO; Associazione Centro Amicizia – Suore Figlie Della Carità; Associazione Centro Diurno Progetto Oasi Onlus; Associazione Centro Shalom; Associazione Comicon; Associazione culturale “a voce alta”; Associazione di promozione sociale Terra Mia onlus; Associazione di promozione sociale, “Amici di Peter Pan”; Associazione Famiglia Murialdo; Associazione Famiglie Svantaggiati e Volontari; Associazione Familiari Subnormali e Minorati Centro Riabilitazione San Vincenzo; Associazione Figli in famiglia; Associazione Helios onlus; Associazione Help – Affidamento Familiare; Associazione Humanitas; Associazione Il Mosaico; Associazione Il Pioppo; Associazione Impronta; Associazione Italiana Assistenza Spastici; Associazione Italiana Formatori e Orientatori API EFFE; Associazione Jonathan Insieme per gli altri; Associazione L'Arco Per L'avvenire; Associazione La Scintilla Onlus; Associazione Le ali; Casa Famiglia La Nuvola; Associazione Leo Onlus; Associazione Lo Scoglio e il Gabbiano; Associazione Melagrana Onlus; Associazione Naz. Assistenza Invalidi e Meno Abienti (ANAIMA); Associazione PAIDEIA; Associazione per la lotta ai tumori al seno; Associazione Peter Pan promotori; Associazione Pro-Disabili A. Volpe; Associazione Quartieri Spagnoli; Associazione San Camillo Onlus; Associazione Shalom; Associazione Smile Campania; Associazione Volontariato Guanelliano; Auxilia; Azienda Ospedaliera Monadi U.O. Cardiocirurgia pediatrica; Azienda Ospedaliera San Carlo; Azienda Ospedaliera Santobono; Azienda Sanitaria Locale Caserta 1; Azienda Sanitaria locale Caserta 2; Azienda Sanitaria Locale Napoli 2; Azienda Sanitaria Locale SA/3; Azienda Sanitaria Na 1 - Dipartimento Formazione e Comunicazione; Biblioteca Comunale associata di Guardia dei Lombardi; BLU Film; C.C. Centro Campano sas; C.R.N. Centro di riabilitazione Neuromotoria; Campania Caritas Diocesana; Caritas Parrocchiale Santa Maria Costantinopoli; Casa di Accoglienza Villa Aurora; Casa di cura Madonna del Divino Amore; Casa di Cura S.M. del Pozzo; Casa Famiglia “La Casa del Pony”; Casa Famiglia Ama; Casa Famiglia Myriam; Casa Famiglia Pinocchio – Cooperativa Progetto Vita; Castellammare di Stabia; Ce.ri.pe Centro ricerca pedagogica; Cedis Centro Didattico Sperimentale; CEM srl; Centro Formazione per le maestranze edili; Centro Horizon; Centro Italiano opere femminili salesiane – Formazione Professionale; Centro Le ali onlus; Centro medico Casa protetta Villa Felice; Centro medico riabilitativo; Centro Ozanam (centro polivalente di comunità); Centro Prif; Centro riabilitazione Abatese CRRH; Centro riabilitazione San Ciro; Centro riabilitazione Sollo Crs; Centro Serapide; Centro solidarietà Compagnia delle opere; Centro studi e ricerche sulle realtà meridionali; Centro terapia fisica e riabilitazione L.A. De Nicola; Circolo culturale Arci Rione alto; Città del fare ScpA; Civitas Società Cooperativa; Clinic Center; CMR – Centro medico e riabilitazione; CNGEI – Sessione di Casoria; CO.RI Consorzio di cooperative sociali onlus; Comune di Acerra; Comune di Airola, centro diurno psico-sociologico; Comune di Amalfi; Comune di Avellino; Comune di Bisaccia; Comune di Caivano

V Settore; Comune di Casavatore V settore (area dei servizi affari generali, servizi di biblioteca e cultura); Comune Di Castellammare di Stabia; Comune di Cervinara; Comune di Contursi Terme; Comune di Livorno; Comune di Melito (ufficio dei servizi sociali); Comune di Mondragone (ripartizione sociale e culturale); Comune di Pomigliano d'Arco; Comune di Sant'Arpino (area socio- assistenziale); Comune di Sant'Anastasia (servizio politiche sociali); Comune di Sperlonga; Comune di Valle Agricola; Comunità alloggio Aurora; Congregazione Suore della Provvidenza; Consorzio Cooperative Sociali Onlus; Consorzio Cooperative Sociali Icaro; Consorzio di cooperative sociali Solco Napoli; Cooperativa sociale Nemesi; Coop. sociale Scacco Matto; Cooperativa Dedalus; Cooperativa il Millepiedi; Cooperativa Il tappeto di Ibqual; Cooperativa L' Orsa Maggiore; Cooperativa sociale “Crescere Insieme” onlus; Cooperativa sociale Antigone; Cooperativa sociale Arkè; Cooperativa sociale Bambù; Cooperativa Sociale della Brianza; Cooperativa sociale Etica.; Cooperativa sociale Giglio; Cooperativa sociale Il Quadrifoglio; Cooperativa sociale Invento; Cooperativa sociale Irene 95; Cooperativa sociale ISVAR; Cooperativa sociale L'umomo e il legno; Cooperativa sociale La casa del sole; Cooperativa sociale La città del sole; Cooperativa sociale La Rosa Blu; Cooperativa sociale La Solidarietà. Cooperativa sociale Marinella. Cooperativa sociale Novella Aurora. Cooperativa sociale Obiettivo uomo. Cooperativa sociale Orafando. Cooperativa sociale Parsifal. Cooperativa sociale Polis. Cooperativa sociale Prisma. Cooperativa sociale Shannara a rl. Cooperativa sociale Spazio Vitale. Cooperativa sociale Stella. Cooperativa sociale Terra e Libertà. Cooperativa sociale Xenia. Cooperativa Sociale Zetesis. Corriere del Mezzogiorno. CRB Software Division srl. creative & technical dept. Creativitalia Consulting. Dhc – Day Hospital Cavour. Direzione dei centri per la giustizia minorile di Campania e Molise: centri dipendenti: 1) Centro prima accoglienza e comunità “Il filtro”; 2) Ufficio Serv.Sociale Minorenni; 3) Istituto Penale Minorile di Nisida (NA) 4) Istituto Penale Minorile di Airola(BN); 5) Comunità Angiulli - S. Maria C.V. (CE). ENOF Ente Nazionale Orientamento e Formazione. Editore Graus. Edizioni del Roma. ELFAN – Educazione Lavoro e Famiglia. EFSA Ente Formazione Servizi Avanzati. Elabora Campania. Enea (Ente per le nuove tecnologie, l'energia e l'ambiente) Unità di Agenzia per lo sviluppo sostenibile. Ericsson Telecomunicazioni spa. Europroduzioni. FOCUS, Associazione di promozione sociale. Ferrarelle spa. Fiat center. Field Promotion & Marketing. Film Commission Regione Campania scarl. Fondazione Campania dei Festival. Fondazione G. Ferraro. Fondazione Istituto Mons. Fabozzi. Fondazione Peppino Scoppa. Fondazione Realizzare la Speranza. Formez (Centro Formazione e Studi). FOX Channels Italy. Giffas Giffoni Film Festival – Ente Autonomo Festival del Cinema per Ragazzi. Graus Editore Production. Grey Worldwide Italia srl. Grundy Italia Spa. Gruppo Laici per il terzo mondo. Hardis spa. Healthware Group spa - Member of Saatchi & Saatchi Healthcare. ICAR (costruzioni generali spa). IPE Istituto per le attività educative. Ial Cisl. Il Sole 24 ore. Impronta Digitale. Interferenze. Istituto Adler. Istituto Antoniano. Istituto Domenico Martuscelli. Istituto Nazionale Tumori – Fondazione G. Pascale. Istituto riabilitativo del Mezzogiorno D'Italia. Istituto Salesiano Menechini. Kid Point sas. Le Nuvole soc coop Le Nuvole Teatro, Arte, Scienza. Lega Italiana per la lotta contro i tumori. Liberty City Fun. LILT. Mentoring USA – Italia Onlus. METI – Soc. Coop. Michelangelo srl. Ministero per i beni e le attività culturali (centro servizi educativi) Roma. Museo d'arte per i bambini. Nascar Studios. Nuove Frontiere Lavoro spa. Obiettivo Nap. Parrocchia S.G. Moscati. Piano sociale di zona ambito territoriale NA 13. Piccola cooperativa sociale Asat (Isole di Ischia e Procida). Piccolo Cottolengo Don Orione. Presidente Giuseppina Zinno. PRIMER a rl. PRO.SVI FORM. Progetto uomo Onlus. Provincia di Caserta. RAI. Saad Università degli Studi Suor Orsola Benincasa. SKY Italia. Soc. Cons. Coop. a rl. Società cooperativa Approdo. Società cooperativa Luna Gitana. Società italiana psicoterapia integrata Sipi. Sooc. Cooperativa L'Isola che non c'è. Stoa (istituto studi per la direzione e gestione d'impresa). Suore di carità dell'assunzione. Telecom Italia learning services. Telefono azzurro, centro aiuto al minore (c.a.m.). Tilapia Animation Studios. Tribunale per i minorenni di Napoli. Turnè srl. UNICEF Italia . Videomedia. Whirlpool Europe srl.

per gli studenti – altri servizi

stanza virtuale

Lo studente iscritto a qualunque corso di laurea sarà dotato di una password per accedere ad un'area a lui riservata in cui potrà trovare tutte le informazioni utili al suo percorso formativo fino alle ultime notizie e aggiornamenti sugli orari.

servizio Le.Pr.E.

Per visualizzare tutte le informazioni sugli insegnamenti della facoltà, aggiornate in tempo reale: orari delle lezioni, programmi di studio, appelli d'esame, orari di ricevimento dei docenti. A questa area si accede senza password www.unisob.na.it/universita/facolta/formazione/lepre

didattica online

Un'area riservata a disposizione dei docenti attraverso la quale gli studenti possono accedere a materiali didattici e informazioni sullo svolgimento dei corsi www.unisob.na.it/universita/areadocenti

avvisi

Un servizio di informazione per gli studenti, costantemente aggiornato, con notizie e comunicazioni della facoltà e del proprio corso di laurea www.unisob.na.it/universita/facolta/formazione/news

Servizio di counseling psicologico

Da quest'anno accademico è attivo uno sportello *counseling* psicologico quale supporto agli studenti che ne avessero bisogno durante il corso di studi. Per informazioni: counseling.ateneo@unisob.na.it, tel. 081/2522350.

SOT Servizio di Orientamento e Tutorato di Ateneo

Si propone di fornire un'adeguata informazione al momento della scelta della facoltà e dell'iscrizione, di seguire gli studenti nel loro percorso formativo, attraverso l'orientamento allo studio, il tutorato negli anni di frequenza dei corsi di laurea e, infine, al momento della laurea, di offrire un orientamento sull'offerta formativa post-lauream ai fini di un accesso qualificato al mondo del lavoro e delle professioni.

contatti

80135 Napoli corso V. Emanuele, 292 piano terra

pre-orientamento

orario di apertura al pubblico
lunedì/venerdì 9,00 - 13,00 e 14,00 - 18,00
tel./fax 081 2522350
www.unisob.na.it/sot
orientamento.ateneo@unisob.na.it

post-orientamento e orientamento al lavoro

orario di apertura al pubblico
mercoledì 14,30 - 16,30 e giovedì 10,30 - 12,30
tel./fax 081 2522217
www.unisob.na.it/sot
placement.ateneo@unisob.na.it

SAAD, Servizio di Ateneo per le Attività di Studenti con Disabilità

Promuove la cultura dell'integrazione attraverso interventi formativi e didattici inseriti nell'offerta formativa dell'Ateneo e l'attivazione di servizi finalizzati a supportare la piena autonomia e degli studenti con disabilità iscritti presso l'UNISOB.

contatti

80135 Napoli corso V. Emanuele, 292 piano terra
orario di apertura al pubblico
lunedì/venerdì 9,00 - 13,00 e 14,00 - 18,00
tel./fax 081 2522205
www.unisob.na.it/universita/saad
saad@unisob.na.it

residenza Universitaria Suor Orsola Benincasa

Sorge alle falde della collina di San Martino, tra il corso Vittorio Emanuele e piazza Montesanto, precisamente su vico Paradiso ai sette dolori, 49, meglio conosciuta come Spaccanapoli. L'edificio dista circa cento metri da metropolitana, circumflegrea e funicolare ed è ad un passo dal Suor Orsola Benincasa www.adisusob.it

biblioteca Erminia Capocelli

Possiede oltre 100.000 monografie e circa 1000 periodici, patrimonio che si arricchisce di anno in anno con numerose nuove accessioni, sempre in linea con i contenuti della didattica e dell'attività di ricerca delle facoltà. Oltre al catalogo cartaceo consultabile in sede, la biblioteca dispone di un catalogo online.

contatti

80135 Napoli via Santa Caterina, 37
orario di apertura al pubblico
lunedì/venerdì 9,00 - 18,00 e sabato 9,00 - 13,30
tel. 081 2522537
fax 081 2522538
www.unisob.na.it/universita/biblioteca
biblioteca@unisob.na.it

il programma LLP – Erasmus

Il programma consente agli studenti di svolgere una parte del proprio curriculum universitario presso un'Università di un altro Paese della Comunità Europea, con il pieno ed integrale riconoscimento dei crediti ivi acquisiti, e con il sostegno di una congrua borsa di studio.

contatti

80135 Napoli via Santa Caterina da Siena, 37
tel./fax 081 2522300
orario di apertura al pubblico
lunedì/venerdì ore 11,00 e lunedì 14,30-16,30
www.unisob.na.it/universita/erasmus
socrates.erasmus@unisob.na.it

per saperne di più

sito di Ateneo

www.unisob.na.it

uffici della facoltà

Presidenza della facoltà di Scienze della formazione

80135 Napoli via Suor Orsola, 10

preside

prof. Lucio d'Alessandro

[ricevimento su appuntamento](#)

martedì dalle ore 9.00 - 11.00

tel. 081 2522251

fax 081 401667

segreteria di presidenza

sede di Napoli

80135 Napoli corso V. Emanuele, 292 Il piano

[orario di apertura al pubblico](#)

martedì/giovedì 9,30 - 12,30

tel. 081 2522305

fax 081 2522247

sc.form@unisob.na.it

uffici

sede di Napoli

Sportello studenti: tel. 081 2522360

Sedute di laurea: tel. 081 2522331

Esami: tel. 081 2522318

Didattica: tel. 081 2522325

Corsi di laurea specialistiche: tel. 081 2522410

[Per inviare una mail vedi modulo di richiesta informazioni on line sulla home page del sito \(www.unisob.na.it\)](#)

sede di Salerno

84121 Salerno via Matteo della Porta, 4

[orario di apertura al pubblico](#)

lunedì/venerdì ore 8,30 - 13,00

martedì e giovedì 15,30 - 17,30

sabato 9,00 - 12,00

tel. 089 253346 089 232734

fax 089 226879

segr.studenti.salerno@unisob.na.it

servizio di orientamento e tutorato di facoltà

sede di Napoli

80135 Napoli corso Vittorio Emanuele, 292 piano terra

[orario di apertura al pubblico](#)

lunedì/venerdì ore 9,00 -13,00 e 14,00 - 18,00

tel./fax 081 2522312

orientamento@unisob.na.it

sede di Salerno

84121 Salerno via Matteo della Porta, 4

[orario di apertura al pubblico](#)

lunedì/venerdì ore 9,30 - 13,30 e 15,00 - 17,00

martedì e giovedì 9,30 - 13,30

tel. 089 253346

orientamento.sa@unisob.na.it

ufficio tirocini formazione primaria

80135 Napoli corso V. Emanuele, 292 I piano

tel. 081 2522328

tirocinio.sfp@unisob.na.it

ufficio laboratori formazione primaria

80135 Napoli corso V. Emanuele, 292 I piano

[orario di apertura al pubblico](#)

venerdì ore 14,00 - 15,00

tel. 081 2522321

ufficio tirocini Scienze dell'educazione

80135 Napoli corso V. Emanuele, 292 I piano

[orario di apertura al pubblico](#)

giovedì ore 10,30 - 12,30

tel. 081 2522321

tirocinio.educazione@unisob.na.it

ufficio master

80135 Napoli via Suor Orsola, 10

tel. 081 2522279

[orario di apertura al pubblico](#)

lunedì/venerdì ore 10,00 - 12,30

ufficio.master@unisob.na.it

ufficio SICSI

80135 Napoli corso Vittorio Emanuele, 292

classiA031/A032 tel. 081 2522360

studenti.formazione@unisob.na.it

classe A036 tel. 081.2522373

sicsi.a036@unisob.na.it

ufficio dottorati

80135 Napoli via Suor Orsola, 10

tel. 081 2522361

[orario di apertura al pubblico](#)

martedì/giovedì ore 9,00 - 12, 00

direzione.amministrativa@unisob.na.it

ufficio corsi di perfezionamento

80135 Napoli via Suor Orsola, 10

tel. 081 2522279

[orario di apertura al pubblico](#)

lunedì/venerdì ore 10,00 - 12,30

ufficio.master@unisob.na.it

scuola di giornalismo

80135 Napoli via Suor Orsola, 10

tel. 081 2522229-226-313

fax 081 2522212

redazione.giornalismo@unisob.na.it

come raggiungere la facoltà

La facoltà di Scienze della formazione ha sede in Napoli al corso Vittorio Emanuele n. 292. Si può raggiungere con i seguenti mezzi di trasporto:

dalla Stazione centrale

Con l'autobus R2 che parte dal piazzale antistante la Stazione Centrale scendere alla fermata di p.zza Trieste e Trento (all'altezza del Teatro S. Carlo), percorrere via Roma fino a raggiungere la Funicolare Centrale (p.zzetta Augusteo). Le corse miste (le uniche che fermano al corso Vittorio Emanuele) sono ogni ora ai minuti '10, '20, '40, '50. Occorre scendere alla prima fermata: corso Vittorio Emanuele. Uscendo dalla Funicolare, svoltare a sinistra e continuare fino a raggiungere la facoltà.

Sempre dalla Stazione Centrale è possibile prendere, all'interno della Stazione, la Metropolitana Linea 1 (direzione Pozzuoli) e scendere alla fermata Montesanto. Prendere la Funicolare di Montesanto e scendere alla fermata c.so Vittorio Emanuele. Le corse hanno una frequenza di 10 minuti. Uscendo dalla funicolare svoltare a destra e proseguire a piedi, per circa 10 minuti.

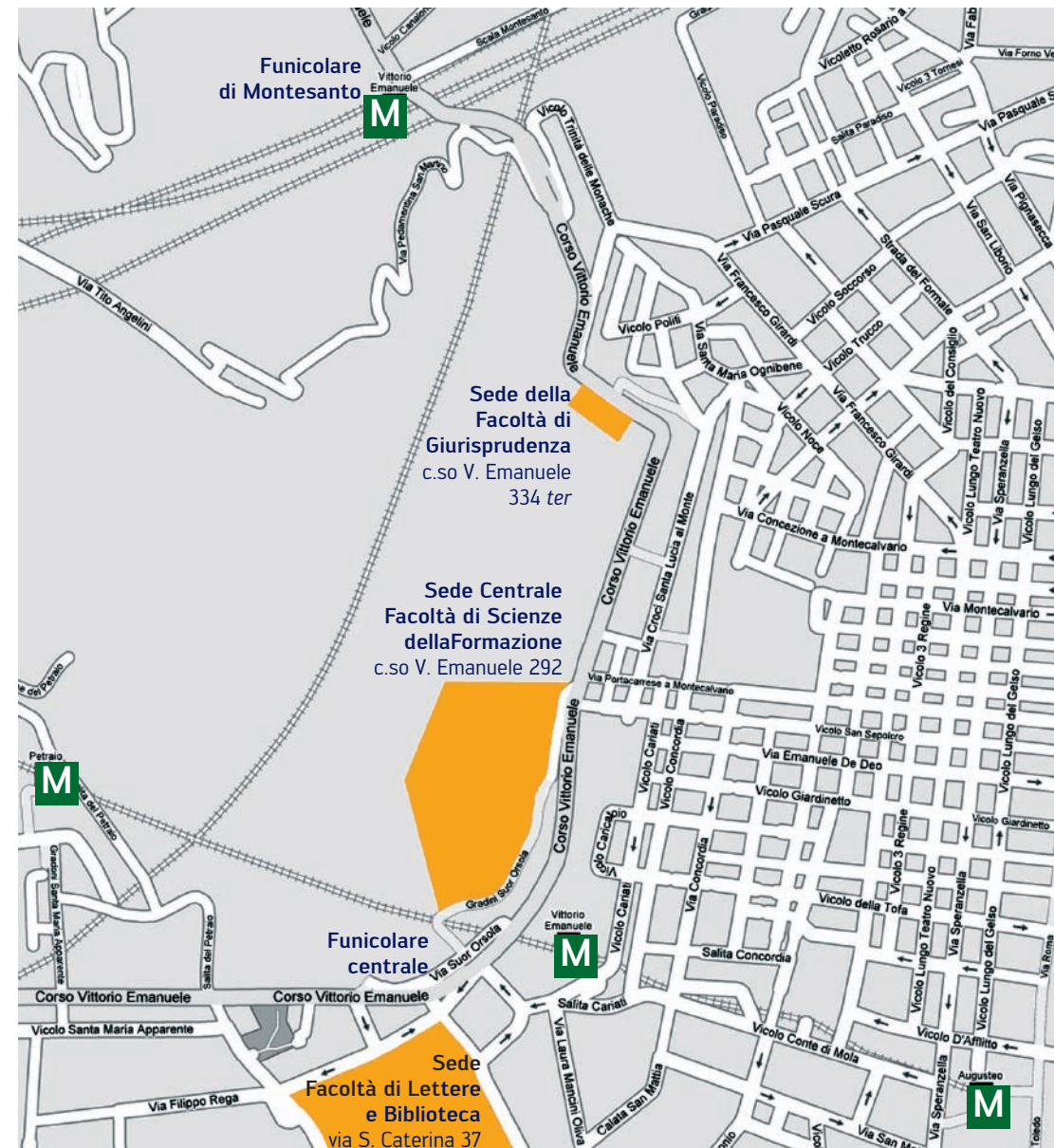
In alternativa, ancora con la metropolitana Linea 1 (direzione Pozzuoli), scendere alla fermata "Mergellina" e prendere l'autobus C16 (fermata di fronte alla stazione) in direzione p.zza Mazzini. Scendere alla fermata situata nei pressi della sede.

dal Vomero

Prendere la funicolare di piazzetta Fuga. Le corse miste (le uniche che fermano al corso Vittorio Emanuele) sono ogni ora ai minuti .10, .20, .40, .50. Occorre scendere alla seconda fermata: corso Vittorio Emanuele. Uscendo dalla Funicolare, svoltare a sinistra e continuare fino a raggiungere la facoltà.

con mezzo proprio

Con l'auto seguire le indicazioni "tangenziale di Napoli", prendere uscita "Arenella" e da lì immettersi su via G. Gigante svoltando a sinistra e seguendo il flusso di macchine in discesa. Si passa per via Battistello Caracciolo, poi per via Salvator Rosa e, dopo piazza Cesarea, sulla destra ha inizio il corso Vittorio Emanuele. Proseguire dritto per circa 2,5 km. Si arriverà al civico 292.



Finito di stampare nel luglio 2008 presso la Cangiano grafica,
per conto della Imago sas di Elisabetta Prozzillo.